

## Fragmenty nowożytnych, artystycznych naczyń kamionkowych z badań na dawnym kwartale XXVIII w Stargardzie

Iwona Wojciechowska  
Stargard

i.wojciechowska@muzeum-stargard.pl

---

### Abstrakt

W czasie czterech sezonów prac wykopaliskowych na części kwartału XXVIII w Stargardzie pozyskano blisko 25900 ułamków naczyń z okresu nowożytnego, w tym także fragmenty pojemników kamionkowych. Wśród stłuczki kamionkowej ponad połowa odkrytych zabytków – 376 ułamków – charakteryzuje się bogatą dekoracją lub formą, dzięki czemu możemy zaliczyć je do wyrobów artystycznych. Zdecydowana większość fragmentów pochodzi z naczyń powstałych w XVII w. w pracowniach znajdujących się obecnie na terenach Niemiec oraz województw dolnośląskiego i lubuskiego.

### Abstract

In the course of 4 seasons of the excavations in part of the so-called quarter XXVIII in Stargard, nearly 25,900 fractions of vessels from the Modern period were found, including fragments of stoneware containers. More than the half of the stoneware culler (376 fractions) is rich in decoration or form, and therefore we can classify it as artistic products. A vast majority of the fragments comes from vessels dating back to the 17th century and made in workshops with locations in modern-day Germany, as well as Lower Silesia and Lubuskie voivodeships.

### Słowa kluczowe

Stargard, nowożytność, kamionka, archeologia

### Keywords

Stargard, Modern Times, stoneware, archaeology

---

W 2018 r. zakończone zostały czteroletnie badania wykopaliskowe prowadzone przez pracowników Działu Archeologii Muzeum Archeologiczno-Historycznego w Stargardzie na obszarze Starego Miasta na części kwartału XXVIII<sup>1</sup> (ryc. 1).

<sup>1</sup> Teren badań znajdował się w obrębie miasta lokacyjnego wpisanego do rejestru zabytków pod nr 40 decyzją KL.-V-0/19/55 z 22 kwietnia 1955 r. i objętego ochroną jako stanowisko archeologiczne Stargard 11 (AZP 32-10/166). Używana numeracja kwartału i parcel pochodzi z katastru miasta Stargard stworzonego przez Martina F. Schwadtkena w 1724 r.

Teren ten wytyczony jest współcześnie ulicami: Kuśnierzy (niem. Peltzerstrasse), Włosienniczą (niem. Haarstrasse), nieistniejącym fragmentem ulicy Szewskiej (niem. Schuhstrasse) oraz od południa miejskim korytem rzeki Iny (Kanał Młyński). Prace prowadzone były na pięciu dawnych parcelach Schuhstrasse 439–443 o łącznej powierzchni 280 m<sup>2</sup>, które – według źródeł archiwalnych – w okresie nowożytnym zamieszkałe były w znacznym stopniu przez rzemieślników<sup>2</sup>.

Najliczniejszą grupą zabytków nowożytnych pozyskanych podczas badań są fragmenty naczyń ceramicznych o łącznej liczbie blisko 25900. Wśród tego materiału znajduje się 376 ułamków pojemników kamionkowych zwracających uwagę swoją formą lub bogactwem zdobienia. Dla takich naczyń o wysokiej jakości wykonania oraz wyjątkowych pod względem kształtu i dekoracji Maksym Mackiewicz zaproponował określenie „ceramika artystyczna”<sup>3</sup>. Wszystkie te pojemniki należą do kategorii naczyń stołowych. Dwie grupy tego typu przedmiotów z badań z części kwartału XXVIII – fragmenty wyrobów kamionkowych z Trzebiela oraz Mużakowa – o łącznej liczbie 210 ułamków zostały już częściowo opisane w poprzednich tomach „Stargardii”<sup>4</sup>. W związku z tym poniżej omówione zostaną jedynie znaleziska pojemników z tych luźnych ośrodków, na których wytwory natrafiono już po ukazaniu się wcześniejszych artykułów<sup>5</sup>.

W dorzeczu Renu – dzięki bogactwu złóż delikatnej, ubogiej w żelazo i ogniotrwalej gliny – już w XIV w. powstało centrum produkcji naczyń kamionkowych. To wyroby nadreńskich garncarzy stały się impulsem i inspiracją dla innych mistrzów z terenów dzisiejszych Niemiec<sup>6</sup>. W inwentarzu z części kwartału XXVIII odnaleziono zaledwie osiem fragmentów nadreńskiej kamionki o metryce nowożytnej, które składają się na trzy pojemniki.

Dwa ułamki pochodzą od naczyń wyprodukowanych w jednej z pracowni w Kolonii lub Frechen. Pierwszy datowany jest na 2. połowę XVI w. i zachował się na nim fragment brody mężczyzny (ryc. 2:1). Charakterystyczne zdobnictwo sugeruje, że ułamek ten pochodzi z szyjki dzbana dekorowanego męską maską z brodą (niem. *Bartmannskrug*)<sup>7</sup>. Kolejny fragment ozdobiony został medalionem otoczonym wieńcem z przedstawieniem antropomorficznym (ryc. 2:2). Prawdopodobnie jest to postać Dzikiego Męża, którego wyobrażenie stało się bardzo popularne w sztuce już w XV w. Schematyczny obraz wskazuje, że zachowany ułamek może pochodzić z pojemnika powstałego w końcu XVI – początku XVII w., kiedy to wartość estetyczna wykonywanych produktów znacząco spadła<sup>8</sup>.

<sup>2</sup> Między innymi szewców, szlifierzy narzędziowych oraz kotlarzy – Majewski, Stań 2015, 3–6.

<sup>3</sup> W zagranicznych opracowaniach naczynia te nazywane są reprezentacyjnymi, dekoracyjnymi, podarunkowymi, specjalnymi czy luksusowymi – Mackiewicz 2012, 129.

<sup>4</sup> Por. Wojciechowska 2017, 99–130; 2018, 73–90.

<sup>5</sup> W tabeli zamieszczonej na końcu niniejszego opracowania znajdują się dane dotyczące wszystkich fragmentów bogato zdobionej ceramiki kamionkowej odkrytej na części kwartału XXVIII w latach 2015–2018.

<sup>6</sup> Kilarska 1991, 10; Mackiewicz 2012, 131; Kowalczyk 2014, 17; 2017, 328.

<sup>7</sup> Unger 2007, 72–73.

<sup>8</sup> Krabath 2012a, 268–269; Mackiewicz 2012, 134–135.

Pozostałe fragmenty składają się na dolną część dużego cylindrycznego kufła ozdobionego przy podstawie plastycznymi listwami (ryc. 2:3). Według analogii naczynie to należy przypisać jednemu z warsztatów z najstarszego ośrodka działającego w dorzeczu Renu – Siegburgowi – i datować je na 2. połowę XVIII w. Ze względu na swoją prostotę i ubóstwo zdobienia przez długi czas zabytki tego typu nie były przypisywane garncarniom siegburskim wytwarzającym w okresie nowożytnym bogato ornamentowane wyroby. Dopiero przeprowadzone na miejscu badania archeologiczne (w tym powierzchniowe) wykazały jednoznacznie, że wojna trzydziestoletnia nie zakończyła całkowicie produkcji kamionki w Nadrenii. Wyniki prac pozwoliły również odrzucić teorię o saksońskim pochodzeniu opisywanych pojemników<sup>9</sup>.

Pod koniec XVI w., wraz z załamaniem produkcji naczyń kamionkowych w przodujących ośrodkach, takich jak: Kolonia, Raeren i Siegburg, ukształtowało się nowe centrum w Westerwaldzie. Choć tradycje garncarskie sięgają w tym regionie jeszcze późnego średniowiecza, to jednak dopiero wraz z napływem mistrzów z Sieburga i Raeren wytwórczość miejscowa zyskała ogromne znaczenie na rynku europejskim. W połowie XVII w. Westerwald otrzymał miano „kraju wypiekaczy dzbanów” (niem. *Kannebäckerland*) i przejął rangę najważniejszego ośrodka wytwarzającego pojemniki kamionkowe<sup>10</sup>. W zbiorze z części kwartału XXVIII natrafiono na czternaście ułamków z co najmniej siedmiu naczyń o westerwaldzkiej proveniencji. Być może aż jedenaście fragmentów pochodzi z kufli cylindrycznych (ryc. 3:1–4, 7) datowanych na koniec XVII–XVIII w.<sup>11</sup> Choć wówczas produkcja ceramiki reprezentacyjnej w regionie westerwaldzkim straciła na znaczeniu na rzecz masowych, prostych i użytkowych naczyń<sup>12</sup>, to niektóre formy wciąż można uznać za artystyczne. Dobrym przykładem są dwa ułamki kufła cylindrycznego odkryte w nowożytnej latrynie (ryc. 3:1–2). Zewnętrzna strona pojemnika ozdobiono strefową dekoracją rozdzieloną plastycznymi wałkami. Pod wymodelowaną listwą, na którą opadała pokrywka, zlokalizowany został bogato ornamentowany fryz m.in. z ludzką głową oraz motywem roślinnym (kiście winogron). Na zachowanej części brzuśca występują charakterystyczne zdobienia w technice „Knibistechnik”<sup>13</sup>. Widoczne są również linie ryte oraz dekoracja odcisnięta kolistym stemplem, gdzie grupy okręgów tworzą trójkąty. Podczas prac na części kwartału XXVIII zarejestrowano także dwa fragmenty kufła z plastyczną listwą pod krawędzią wylewu zdobioną rautami wzbogaconymi niedokładnym malowaniem błękitem kobaltowym (ryc. 3:3). Poziome pasy z ornamentem szlifowanych diamentów pojawiły się na naczyniach już w latach 80. XVII w., jednak popularność zyskały na początku XVIII w. Plastycznych listw

<sup>9</sup> Schwedt *et al.* 2004, 59; Adler 2005, 314–315; Roehmer 2007, 45. Ze względu na podobieństwo formy i barwy zabytki te łączono z kufłami znanymi w starszej literaturze jako miodowe z Rochlitz, a obecnie traktowane jako wytwór z Waldenburga – Adler 2005, 314; Krabath 2012a, 288.

<sup>10</sup> Reineking von Bock 1986, 65; Kilarska 1991, 22–24; Gaimster 1997, 251; Nawroński 1997, 171; Kowalczyk 2014, 24.

<sup>11</sup> Büttner 1997, 9; Adler 2005, 376; Krabath 2012a, 274.

<sup>12</sup> Gaimster 1997, 253; Krabath 2012a, 274.

<sup>13</sup> Metoda ta polega na odciskaniu ostrym, zaokrąglonym drewnianym przedmiotem na niewypalonym jeszcze czerepie gęsto nakładanych kresek – Kaltenberger 2009, 205; Krabath 2012a, 274.

zdobionych rautami garncarze używali jako połączenia górnej części prostych kufli cylindrycznych z korpusem pojemników<sup>14</sup>.

Pozostałe trzy ułamki stłuczki kamionkowej z Westerwaldu pochodzą z XVII-wiecznych naczyń. Jeden fragment szyjki dzbana ozdobiony został ukośnymi liniami rytymi tworzącymi geometryczny ornament w postaci rombów (ryc. 3:5). Interesujące jest, że kolorystyka powierzchni zewnętrznej oraz motyw zdobniczy są analogiczne do odkrytego w latach 2015–2016 miniaturowego dzbana z rurkowatym wylewem wytworzonego w jednym z warsztatów w Trzebielu<sup>15</sup>. Choć wiadome jest, że produkty z lużyckiego ośrodka były naśladownictwem bardziej znanych i zapewne droższych naczyń z nadreńskiego centrum<sup>16</sup>, to znaczące jest, że ułamki obu pojemników odkryte zostały w powiązanych ze sobą obiektach. Ostatnie dwa fragmenty naczyń charakteryzują się geometrycznymi dekoracjami (rozetami i kołami) kontrastującymi z kobaltowym tłem (ryc. 3:6, 8). Mimo że zachowały się niewielkie ułamki, można przypuszczać, iż pochodzą one z dzbanów, których całe ścianki pokrywane były ułożonymi w rzędach analogicznymi motywami m.in. rozetami czy kwiatami. Tego typu dekory pojawiły się bardzo powszechnie po zakończeniu wojny trzydziestoletniej na pojemnikach produkowanych w warsztatach westerwaldzkich. Początkowo ta bogata ornamentyka nakładkowa zdobiła przede wszystkim dzbany kuliste, a później dzbany gruszkowate. O popularności tak dekorowanych naczyń świadczą ich przedstawienia na obrazach holenderskich malarzy z 2. połowy XVII w.<sup>17</sup>

Jednym z najstarszych i najważniejszych ośrodków produkcji kamionki w środkowych Niemczech był Waldenburg. O silnej pozycji tego centrum na regionalnym i międzynarodowym rynku naczyń kamionkowych świadczy zasięg występowania wyrobów waldenburskich na stanowiskach archeologicznych obejmujący Europę Środkowo-Wschodnią oraz pobrzeże Bałtyku<sup>18</sup>. Wytwórczość garncarską z Saksonii początkowo można uznać za naśladownictwo produkcji nadreńskiej, jednak od przełomu XV i XVI w. tamtejsi mistrzowie podjęli próbę konkurowania z warsztatami siegburskimi na arenie międzynarodowej, tworząc artystyczne, wyszukane formy. W końcu XVI w. kamionkowe pojemniki z Waldenburga stały się towarem luksusowym skierowanym przede wszystkim do elit. Podkreślały to nowe dekoracje z wizerunkiem konkretnych postaci lub motywy heraldyczne popularne przede wszystkim w XVII w.<sup>19</sup> W trakcie badań na części kwartału XXVIII natrafiono na 107 fragmentów naczyń pochodzących z warsztatów w Waldenburgu datowanych na XVII w. Charakteryzują się one stylizowaną ornamentyką reliefową, przez co są bardzo ciekawym znaleziskiem, gdyż są pierwszymi w Stargardzie nowożytnymi ułamiakami wytworów z pracowni zachodniosaksońskich o wysokim poziomie artystycznym.

<sup>14</sup> Adler 2005, 352; Heege 2009, 37.

<sup>15</sup> Por. Wojciechowska 2017, 104.

<sup>16</sup> Kowalczyk 2008, 286.

<sup>17</sup> Adler 2005, 368; Heege 2009, 33–34; Dąbal 2015, 250; Kühne 2015, 154.

<sup>18</sup> Powodzenie wyrobów waldenburskich na rynku europejskim związane było zapewne z lokalizacją warsztatów znajdujących się przy głównym szlaku handlowym łączącym zachodnią Saksonię z Czechami oraz bliskością Odry będącej drogą dystrybucji towarów na północ – Gaimster 1997, 279–280.

<sup>19</sup> Gaimster 1997, 279–281; Adler 2005, 323–325; Mackiewicz 2012, 134–135; Kowalczyk 2014, 30–31.

Warsztaty waldenburskie znane były już w XVI w. z bogatych zdobień wykonanych radełkiem. Dookolne, poziome pasma pokrywające całe ścianki występowały jeszcze na naczyniach w 2. połowie XVI w.<sup>20</sup> Tego typu dekoracja reprezentowana jest jedynie na dwóch fragmentach odkrytych na obszarze badanego terenu. Ułamki jednego pojemnika posiadają geometryczny ornament stempelkowy (ryc. 4:1).

Najpopularniejszą formą, typową dla warsztatów z Waldenburga, był kufel w kształcie ula z pękatym brzuścem i szeroką stopą (niem. *Bienenkorbhumpen*). Najpóźniej naczynia tego rodzaju pojawiły się w produkcji w roku 1600<sup>21</sup>. Wśród fragmentów znalezionych podczas prac na kwartale przy ul. Włosienniczej, siedem pochodzi z co najmniej dwóch kufli w kształcie ula. Wszystkie ułamki mają brązową barwę i pokryte są od zewnątrz bezbarwnym szklivem solnym. Pięć fragmentów jednego pojemnika wskazuje na jego podział na strefy: w dolnej części charakterystyczne poziome linie faliste, zaś w górnej części reliefy z nogami postaci (ryc. 4:2–3). Na jednym ułamku wyraźnie widoczne są ostrogi. Choć nie udało się znaleźć naczynia z takim samym zdobieniem, to Josef Horschik w swojej pracy prezentuje bardzo podobny kufel z 1640/1650 r. z wizerunkiem pełnych postaci: cesarza Rudolfa II, elektora Augusta i dwóch książąt<sup>22</sup>. Zarówno strój, jak i układ stóp są analogiczne, co może sugerować podobną chronologię pozyskanych w Stargardzie fragmentów.

Charakterystyczną cechą kufli w kształcie ula stanowiła bogata dekoracja nakładkowa. Były to przede wszystkim okrągłe medaliony z portretami władców, scenkami antycznymi i biblijnymi, a także herby<sup>23</sup>. Pozostałe dwa ułamki pochodzą prawdopodobnie od jednego pojemnika zdobionego właśnie tą metodą (ryc. 4:4). Naczynie to posiadało bardziej baniasty kształt niż powyżej opisany kufel z pełnymi przedstawieniami postaci. Zachowana górna część brzuśca udekorowana została plakieta z herbem dwudzielnym w słup (w pierwszym polu krzyż, w drugim zaś dwugłowy orzeł cesarski) otoczonym wieńcem, a także dużo mniejszym bardzo fragmentarycznie zachowanym medalionem. Plakieta heraldyczna przedstawia odbicie lustrzane godła miasta Neuss nad Renem. Wybór tego konkretnego motywu zdobniczego potwierdza czerpanie wzorców z twórczości nadreńskich garncarzy<sup>24</sup>.

Znaczącą grupę w zbiorze z części kwartalu XXVIII stanowią ułamki zdobione bardzo charakterystycznym ornamentem, określanym w literaturze zachodniej jako „malinki”. Tego typu dekoracja to nakładki w kształcie drobnych rozetek silnie kontrastujące kolorystycznie (zazwyczaj ciemnobrązowe) ze ściankami naczynia<sup>25</sup> (ryc. 5). Proweniencja pojemników zdobionych „malinkami” była przedmiotem

<sup>20</sup> Scheidemantel, Schifer 2005, 77; Krabath 2012a, 287; Kowalczyk 2014, 31. Fragment analogicznie zdobionego naczynia odkryto podczas prac w północnej pierzei placu Teatralnego w Warszawie w nawarstwieniach z okresu 2. połowy XVII–3 ćwierci XVIII w. – por. Starski 2013, 164–165, tabl. XVIII: 4.

<sup>21</sup> Kühlbom 2002, 17; Krabath 2012a, 287; Reinfelde 2018, 76. Według Beatrix Adler występowanie tych kufli datować można już na połowę XVI w. – por. Adler 2005, 325.

<sup>22</sup> Horschik 1978, 122–123, ryc. 33.

<sup>23</sup> Krabath 2012a, 287.

<sup>24</sup> Kowalczyk 2014, 17.

<sup>25</sup> Krabath 2012a, 291.

wielu kontrowersji w XX w. Josef Horschik, a za nim także inni badacze m.in. Hans-Georg Stephan i David Gaimster uważali, że wyroby te należy łączyć z warsztatami w Altenburgu; sądzili również, iż produkowano je w XVII w.<sup>26</sup> Horschik w latach 70. XX w. zdecydowanie odrzucał założenie, że naczynia z ciemnobrązowymi rozetkami są wyrobami waldenburskich pracowni. Jednak w toku prac archeologicznych w 1995 r. w Waldenburgu natrafiono na odpady ceramiczne owych produktów. W związku z tym współcześnie pojemniki z nakładkami „malinek” uznaje się za wytwory waldenburskie<sup>27</sup>.

Ciemnym rozetkom towarzyszy dekoracja ryta, a także bogate medaliony, wewnątrz których zamieszczano portrety lub o wiele częścię herby<sup>28</sup>. Wśród 86 fragmentów pochodzących z naczyń zdobionych „malinkami” dziesięć ułamków przedstawia właśnie motywy heraldyczne. W dwóch przypadkach jest to najprawdopodobniej najczęściej spotykany spośród herbów dwugłowy orzeł cesarski (ryc. 5:3–4)<sup>29</sup>. W przypadku pozostałych motywów heraldycznych identyfikacja jest bardzo utrudniona ze względu na ich fragmentaryczne zachowanie (ryc. 5:5) oraz fakt, że od końca XVI w. pojemniki produkowane w Waldenburgu wykonywane były na indywidualne zamówienie licznych elit, także lokalnych<sup>30</sup>. W związku z tym nie udało się rozpoznać jednego z herbów (ryc. 5:6), natomiast pochodzenie drugiego (ryc. 5:7) określone zostało w oparciu o bliźniaczą nakładkę na dzbanie opublikowanym przez Josefa Horschika. Jego zdaniem był to symbol rodu von Grossen z Saksonii<sup>31</sup>. Warte uwagi są fragmenty małego kufła cylindrycznego z krótkim wylewem, dekorowanego nakładkami w postaci ciemnobrązowych rozetek (ryc. 5:8)<sup>32</sup>. Tego typu pojemniki są powszechne i charakterystyczne dla wyrobów waldenburskich, a analogiczne naczynia datowane są na lata 30–50. XVII w.<sup>33</sup>

Już na początku XVII w. waldenburscy garncarze zaczęli wzbogacać swoje wytwory kobaltowym malowaniem<sup>34</sup>. Przykład barwienia ceramiki widoczny jest na ułamkach jednego z dzbanów z części kwartału XXVIII (ryc. 4:5–7). Naczynie udekorowane zostało nakładką o motywie heraldycznym – prawdopodobnie jest to dwugłowy orzeł cesarski. Część reliefu pokrywa plama rozmytego jasnego kobaltu (ryc. 4:5). Również na jeszcze jednym, gładkim ułamku dzbanu widoczne są ślady farby (ryc. 4:7). Są to jedyne malowane fragmenty kamionki waldenburskiej znalezione podczas prac w Stargardzie.

<sup>26</sup> Horschik 1978, 138, 161–165, ryc. 48–57; Stephan 1992, 113, ryc. 170; Gaimster 1997, 277. Według Stefana Krabatha, najstarszą datą występowania naczyń z ciemnobrązowymi nakładkami może być rok 1599 – por. Krabath 2012b, 88.

<sup>27</sup> Scheidemantel, Schifer 2005, 83; Krabath 2012a, 289; Kowalczyk 2014, 31.

<sup>28</sup> Scheidemantel, Schifer 2005, 82.

<sup>29</sup> Przedstawienie to jest bardzo popularne w wielu ośrodkach garncarskich (m.in. Altenburg, Duingen, Raeren, Waldenburg) od 2. połowy XVI do połowy XVII w. – por. Horschik 1978, 165, ryc. 57; Mennicken 2009, 69; Krabath 2012b, 39; Stephan 2012, 54, ryc. 30. Na samym terenie kwartału przy ul. Włosienniczej natrafiono na cztery naczynia z tego typu reliefem.

<sup>30</sup> Nawroński 1997, 171–172; Adler 2005, 325.

<sup>31</sup> Horschik 1978, 167, ryc. 61.

<sup>32</sup> Według zbieżnych form pojemnik ten miał zbliżoną wysokość do szerokości.

<sup>33</sup> Por. Horschik 1978, 162, ryc. 49; 165, ryc. 54; 443, nr kat. 8; Krabath 2012b, 48, ryc. 10.

<sup>34</sup> Gaimster 1997, 281.

Najliczniejszą i najbardziej różnorodną grupą nowożytną stłuczki kamionkowej na części kwartału XXVIII są ułamki pochodzące z dwóch ważnych lużyckich centrów produkcji naczyń kamionkowych – Mużakowa i Trzebiela. Choć zainteresowanie badaczy wyrobami z tych warsztatów sięga już początku XX w.<sup>35</sup>, to dopiero u progu XXI w. udało się scharakteryzować produkty obu ośrodków. Wcześniej pojemniki pochodzące zarówno z Trzebiela, jak i Mużakowa określane były uniwersalnie „kamionką mużakowską” lub „Mużaków-Trzebiel”<sup>36</sup>. Ze względu na swoją popularność na badanym terenie znacząca część fragmentów kamionki z Mużakowa i Trzebiela została już opracowana w oddzielnych artykułach<sup>37</sup>. Jednakże w trakcie dalszych prac na stanowisku natrafiono na kolejne ułamki wyrobów lużyckich.

Osiem fragmentów o brązowej powierzchni zewnętrznej pochodzi z naczyń wyprodukowanych w Mużakowie. W zbiorze tym znajdują się ułamki pojemników reprezentatywnych dla tego ośrodka w XVII w. Jeden fragment ozdobiono poprzez wciśnięcie w powierzchnię naczynia ziarenek białego kwarcu (ryc. 6:1). Jest to charakterystyczny motyw dekoracyjny właściwy warsztatom mużakowskim, który pojawił się już w końcu XVI w., a swoją popularność zyskał przede wszystkim w 1. połowie XVII w.<sup>38</sup> Kolejną specyficzną cechą wytworów mistrzów z Mużakowa (reprezentowaną w omawianej grupie zabytków przez dwa ułamki) jest ornament w postaci karbowania dolnej części brzuśca (ryc. 6:2). Ukośne linie ryte tworzące bruzdy występują na wyrobach garncarzy od ok. 1600 r.<sup>39</sup> Właściwe dla naczyń z pracowni mużakowskich są także bogate zdobienia, na które składa się wiele pojedynczych motywów dekoracyjnych<sup>40</sup>. Odciski figur geometrycznych – kwadratów i prostokątów – oraz zygzaki wykonane radełkiem i linie ryte zdobiły wyroby kamionkowe już w XVI w. (ryc. 6:3). Natomiast drobne stemple o motywach roślinnych (rozety) i geometrycznych czy rytowana ornamentyka w postaci rozet (ryc. 6:4), liści oraz linii to jedne z najczęstszych zdobień w 2. połowie XVII w.<sup>41</sup> Ostatni z grupy fragment dekorowany został ornamentem sieciowym (ryc. 6:5), który powstał dzięki odciskom wrzecionowato-romboidalnym<sup>42</sup>. Motyw ten jest bardzo popularny w XVII w.<sup>43</sup>, jednak na naczyniach lużyckich powszechnie zaczął występować od 2. połowy XVII w.<sup>44</sup>

Wyroby z Trzebiela stanowią najliczniejszą grupę wśród pozyskanej nowożytnej stłuczki kamionkowej. Z liczby 194 ułamków, dwadzieścia osiem poddanych zostało analizie na potrzeby tego artykułu<sup>45</sup>. Tak jak w przypadku fragmentów pojemników

<sup>35</sup> Pierwszym badaczem podejmującym się opracowania naczyń z warsztatów lużyckich na początku XX w. był Konrad Strauss (1899–1978) – por. Strauss 1917; 1926.

<sup>36</sup> Horschik 1978, 299; Klinge 1979, 167.

<sup>37</sup> Wojciechowska 2017; 2018. Skróty opis zabytków znalazł się również w tabeli na końcu tego tekstu.

<sup>38</sup> Klinge 1979, 167; Adler 2005, 225.

<sup>39</sup> Horschik 1978, 307; Gaimster 1997, 294; Oettel 2007, 73; Henker 2012, 312.

<sup>40</sup> Oettel 2007, 73; Heinze, Klein, Krabath 2017, 383.

<sup>41</sup> Klinge 1979, 167; Krabath 2012a, 307; Kowalczyk 2014, 39–40.

<sup>42</sup> Kowalczyk 2014, 113.

<sup>43</sup> Wątek ten zaobserwować można na naczyniach z wielu ośrodków z różnych regionów Niemiec m.in. w Bawarii, Nadrenii, Saksonii i na Łużycach – por. Krabath 2012a.

<sup>44</sup> Klinge 1979, 167; Wojciechowska 2017, 103; 2018, 77.

<sup>45</sup> Pozostałe 166 ułamków opracowanych zostało w poprzednich latach – por. Wojciechowska 2017.

z Mużakowa, w zbiorze tym znalazły się ułamki bardzo typowe dla tej produkcji m.in. cztery fragmenty przydiennej części naczyń z bruzdami (ryc. 7:1), charakterystycznych dla wszystkich warsztatów z terenu Wału Mużakowskiego w XVII w.<sup>46</sup> Zarejestrowano także grupę ułamków z bogatym ornamentem stempowym o motywach roślinno-geometrycznych. Na odkrytych fragmentach występują dwa rodzaje tego typu dekoracji: w postaci poziomych, dookólnych pasów okręgów (ryc. 7:2–3) oraz pojedynczych rozet mogących zdobić całą ściankę pojemnika (ryc. 7:4–5). Motyw ukazany na dwóch ułamkach, gdzie szare rozety kontrastują z kobaltowym tłem (ryc. 7:4), odkrywany był już wcześniej na fragmentach kamionki trzebielskiej pozyskanych na części kwartału XXVIII<sup>47</sup>. Ornament ten znany jest również w produkcji westerwaldzkiej i pojawił się na naczyniach od połowy XVII w.<sup>48</sup>, natomiast wyroby lużyckiej pracowni wzorującej się na dekoracji nadreńskiej datować można na 2. połowę XVII w. W tym czasie popularną dla Trzebiela metodą zdobienia ceramiki był ornament ryty o tematyce florystycznej wypełniający środkową część pojemnika (ryc. 7:6–7)<sup>49</sup>. Jeden znaleziony ułamek łączy dwa rodzaje zdobień, tworząc nową jakość. Fragment podzielony jest na romby liniami rytymi, na rogach których umieszczone zostały rozety. W jednym z pól znajduje się odcisk stempla w postaci sześciopłatkowego kwiatu wzbogacony malowaniem na brązowo (ryc. 7:8). Choć nie udało się odkryć bezpośredniej analogii, to Josef Horschik opublikował naczynie o zbliżonym dekorze. Datuje je na lata 30.–40. XVII w.<sup>50</sup>, jednak wydaje się, że zachowany ze Stargardu ułamek jest nieco młodszy i pochodzi z co najmniej połowy XVII w. – być może brązowa barwa rozety pierwotnie miała mieć kolor manganowy<sup>51</sup>. Niespotykanym wcześniej zdobieniem na trzebielskiej kamionce odnalezionej w Stargardzie są wypukłe pionowe żebra umieszczone w centralnej części pojemnika. Tego typu dekoracje zidentyfikowano na czterech fragmentach z części kwartału XXVIII (ryc. 7:9–10). Zewnętrzna powierzchnia trzech ułamków jest kobaltowa, a żebra udekorowane czteropłatkowymi kwiatami. Porównywalny motyw rozpoznano na fragmentarycznie zachowanym naczyniu w Rydze. Ilze Reinfelde określa czas powstania kamionki na 2. połowę XVII w. i wskazuje na podobieństwo pionowych żeber z odkrytego pojemnika ze zdobieniem dzbanów melonowatych produkowanych w Bolesławcu od ostatniej ćwierci XVII w. do początku XVIII w. Autorka ryskiego opracowania wyciąga wniosek, że tego typu ornament na naczyniu lużyckim został zaczerpnięty z wcześniejszych, jeszcze XVII-wiecznych warsztatów bolesławieckich<sup>52</sup>.

Najpowszechniejszymi wyrobami XVII-wiecznych garncarni trzebielskich były dzbany. Dużą popularnością cieszyły się dwa rodzaje: jednoucha gruszkowate oraz

<sup>46</sup> Henker 2012, 312.

<sup>47</sup> Por. Wojciechowska 2017, 103, 116.

<sup>48</sup> Heege 2009, 33; Dąbal 2015, 250.

<sup>49</sup> Krabath 2012b, 59.

<sup>50</sup> Horschik 1978, 319, ryc. 199.

<sup>51</sup> Malowanie fioletem manganowym pojawia się na naczyniach z Trzebiela od lat 40. XVII w. – Gaimster 1997, 294.

<sup>52</sup> Por. Reinfelde 2018, 84–85, ryc. 5.



owalne o największej wydętości brzuśca około połowy swojej wysokości z prostym wylewem<sup>53</sup>. W opisywanym zbiorze zarejestrowano trzy fragmenty dwóch dzbanów. Wylew jednego z naczyń oddzielony jest półwałkiem od szyjki zdobionej poziomymi listwami dekorowanymi ukośnymi nacięciami i stemplami w kształcie okręgów. Dodatkowo powierzchnia została pokryta błękitem kobaltowym (ryc. 7:11). Motyw ten (w postaci dookólnych stemplowych zdobień pod wylewem) jest cechą wyraźnie różniącą trzebielskie dzbany gruszkowate od westerwaldzkich<sup>54</sup>. Drugi wylew pochodzi prawdopodobnie od dzbana owalnego (ryc. 7:12). Szaro-beżowa barwa zewnętrzna oraz blade, wręcz poszarzałe plamy malowania kobaltowego nie są zbyt typowe dla wyrobów trzebielskich, które posiadają zwykle nasyconą barwę. Jednak dzięki opublikowanym analogiom<sup>55</sup> można bez wątpliwości uznać ten ułamek za produkt łuzycy.

Wśród stłuczki kamionkowej z warsztatów z Trzebiela natrafiono na fragment pokrywki wzbogaconej kobaltem przykrywającej zapewne maselnicę lub cukiernicę (ryc. 6:6). Zachowana jedynie środkowa część zabytku nie pozwala na ustalenie formy, jednak chronologię pokrywki można określić na 2. połowę XVII – 1. połowę XVIII w.<sup>56</sup> Jest to już czwarte tego typu znalezisko z terenu Stargardu<sup>57</sup>.

Najciekawszym ułamkiem w zbiorze łuzycyjskiej kamionki jest niewielki fragment o wyjątkowej powierzchni zewnętrznej o barwie brązowo-czarnej, ozdobionej ornamentem sieciowym skupiającym się wokół, jedynie częściowo zachowanego, okręgu/rozety (?) (ryc. 6:7). Badacze już w XX w. wydzielali dla wyrobów z XVII w. trzy rodzaje grup produktów w ośrodkach łuzycyjskich: naczynia szare, bogato zdobione i wzbogacone malowaniem kobaltowym i manganowym, pojemniki o powierzchni brązowej lub brązowo-czerwonej oraz ceramikę o brązowo-czarnej powierzchni często dekorowaną kolorowymi emaliami. Dziś wiadomo już, że pierwsza kategoria naczyń wytwarzana była w warsztatach trzebielskich, druga jest typowa dla Mużakowa, natomiast impulsem do powstania trzeciego rodzaju pojemników było przybycie na Łuzycę mistrzów saksońskich. Początkowo uważano, że pochodzili oni z Freibergu, współcześnie jednak identyfikowani są z garncarzami z Dippoldiswalde. W ten sposób rozpoczął się okres naśladownictwa saksońskiej kamionki w trzebielskich warsztatach, który trwał od ok. 1670 r. do końca XVII w.<sup>58</sup>

Ostatnią kategorią wyrobów kamionkowych o wysokim poziomie artystycznym odkrytych na parcelach kwartału XXVIII jest jeden fragment naczynia wyprodukowanego w dolnośląskim Bolesławcu. Choć ceramika z tego ośrodka stanowi zazwyczaj najwyższy procent w zespole nowożytnej kamionki na stanowiskach w Stargardzie, to dotychczas najbardziej luksusowymi bolesławieckimi pojemnikami

<sup>53</sup> Kowalczyk 2014, 41; Wojciechowska 2017, 101.

<sup>54</sup> Adler 2005, 228.

<sup>55</sup> Por. Matějková 2018, 283, ryc. 16.1.

<sup>56</sup> Horschik 1978, 318, ryc. 197.

<sup>57</sup> Wcześniej zarejestrowano fragmenty pokrywek podczas prac na części kwartału V, przy murach obronnych oraz we wcześniejszych latach na terenie kwartału XXVIII – Kwiatkowski, Majewski 2012, 116; Szeremeta 2015, 389, ryc. 19:5; Wojciechowska 2017, 105.

<sup>58</sup> Klinge 1979, 167–168; Kowalczyka, Kałagate 2010, 121, 124; Krabath 2012a, 284; Barth 2018, 29.

były dzbanki oraz mleczniki z przełomu XVIII i XIX w.<sup>59</sup> Najnowsze znalezisko reprezentuje grupę wyrafinowanych naczyń do przechowywania płynów. Zachowany ułamek pokryty jest transparentnym brązowym szkliwem charakterystycznym dla dolnośląskiego centrum produkcji. Dekoracja zaś w postaci pasma plastycznych gwiazd i kropek została wyeksponowana dzięki kontrastowi jasnego ornamentu z ciemnobrązową powierzchnią ścianki pojemnika (ryc. 6:8). Tego typu motyw zdobniczy pojawia się na bogato dekorowanych dzbanach i butlach powstałych w ośrodku bolesławieckim w 2. połowie XVII w.<sup>60</sup>

Zbiór ułamków naczyń kamionkowych o wyraźnym charakterze artystycznym stanowi ponad połowę wszystkich fragmentów nowożytnych pojemników o niskiej przesiąkliwości odkrytych na części kwartału XXVIII. Zdecydowana większość materiału zabytkowego pochodzi z 2. połowy XVII w. Wynika to zapewne z faktu, że na Stargardzie, jak i na wielu innych miastach Pomorza Zachodniego, wojna trzydziestoletnia odcisnęła swoje piętno. Warstwy pożarowe i niwelacyjne zarejestrowane podczas prac przy ul. Włosienniczej są namacalnym potwierdzeniem tych wydarzeń. Okres od XVIII do XX w. sprzyjał stabilizacji, czego dowodem są pozostałości po nowożytnych kamienicach zniszczonych dopiero w wyniku II wojny światowej. I właśnie w reliktach tych murowanych zabudowań oraz współwystępujących z nimi obiektach, m.in. dwóch latrynach, natrafiono na ułamki luksusowych naczyń kamionkowych. Istotny zapewne jest również fakt, że XVII w. to złoty okres produkcji ceramiki o spieczonym czerepie i niskiej przesiąkliwości. Coraz większa popularność pojemników szklanych sprawiła, że masowo wytwarzane naczynia kamionkowe przestały być elitarne, co dało możliwość nabywania ich przez klasę średnią<sup>61</sup>. Tak zwany kwartał XXVIII, będący dzielnicą przymurną (znajdował się w niedalekiej odległości od wschodniego odcinka murów miejskich), zamieszkiwała właśnie ludność z tej grupy społecznej<sup>62</sup>.

Najliczniejszą grupę w zespole artystycznej kamionki nowożytnej stanowią fragmenty pojemników wyprodukowanych w warsztatach w Trzebielu. Związane jest to zapewne z dogodną, bezpośrednią drogą transportu rzekami: Nysą Łużycką, Odrą i jej dopływami. Zbiór kamionki odkrytej przy ul. Włosienniczej ukazuje dużą dysproporcję liczbową między ułamiakami naczyń z Trzebiela a kosztowniejszymi wyrobami westerwaldzkimi. Obserwacja ta może negować koncepcję o dominacji użytkowania pojemników z Westerwaldu na Pomorzu Zachodnim<sup>63</sup>, ale także popiera ona wcześniejsze spostrzeżenia o współwystępowaniu na terenach

<sup>59</sup> Kwiatkowski, Majewski 2012, 116–117; 2016, 156; Majewski 2017, 96.

<sup>60</sup> Por. Horschik 1978, 375, ryc. 269; Bojanowska *et al.* 2012, 233–234, nr kat. 22–23.

<sup>61</sup> Upowszechnienie się naczyń szklanych ma związek z powstawaniem coraz to nowych hut leśnych. W początku XVII w. swoją działalność rozpoczęła huta w Marienwalde (obecnie Bierzwnik, pow. choszczeński), której wytwory odnajdywane były w obiektach wraz z ułamiakami nowożytnej kamionki artystycznej – Wyrobisz 1968, 140–141; Reineking von Bock 1986, 68; Adler 2005, 326; Żmuda 2010, 13.

<sup>62</sup> Właścicielami większości parcel w XVIII w. byli pomniejsi rzemieślnicy m.in. szewcy, tkacze, pantoflarze, kowale narzędziowi – Majewski, Stań 2015, 3–6.

<sup>63</sup> Kowalczyk 2016, 143. Również podczas prac na Zamku Książąt Pomorskich w Szczecinie zaobserwowano przewagę występowania wyrobów kamionkowych z ośrodków łużyckich nad naczyniami westerwaldzkimi – por. Cnotliwy 2014, 269, 290.

obecnej północno-zachodniej Polski wyrobów z obu centrów produkcji<sup>64</sup>. Natomiast różnica ilości fragmentów z dwóch najważniejszych ośrodków łżyckich potwierdza pogląd o rozgraniczeniu rynków zbytu między warsztatami w Mużakowie (Saksonia, północno-wschodnie Niemcy, Czechy, Morawy oraz kraje naddunajskie) i Trzebielu (tereny współczesnej Polski – Pomorze Zachodnie, Wielkopolska, Śląsk i Ziemia Lubuska)<sup>65</sup>.

Ważnym odkryciem są pozostałości naczyń wyprodukowanych w ośrodkach nadreńskich. Dotychczas na terenie Stargardu nie odnotowano nowożytniej kamionki z tych warsztatów, choć późnośredniowieczne wyroby z dorzecza Renu są najpopularniejszymi gatunkami importowanych pojemników kamionkowych rejestrowanych w materiale archeologicznym<sup>66</sup>. Taki stan rzeczy oraz zdecydowana rozbieżność występowania kamionki luksusowej na części kwartału XXVIII a pozostałymi przebadanymi stanowiskami w Stargardzie związana jest zapewne ze specyfiką tych miejsc. Jak dotąd opracowano i opublikowano tego typu znaleziska z zaledwie trzech stanowisk w obrębie Starego Miasta: przyrynkowego kwartału V, kościoła augustianów oraz Rynku Staromiejskiego<sup>67</sup>. Zarówno główny plac miejski, jak i działki przy nim, ze względu na swoją lokalizację, użytkowane były bardzo intensywnie od przełomu lokacyjnego po czasy współczesne. W związku z tym zachowało się tam stosunkowo mało obiektów o metryce nowożytniej m.in. brak relikwów zwartej zabudowy murowanej czy infrastruktury sanitarnej. Charakter trzeciego miejsca również wpływa na niewielki inwentarz naczyń kamionkowych<sup>68</sup>. Choć na tym tle materiał z badań przy ul. Włosienniczej wyróżnia się mnogością importowanych pojemników o niskiej przepuszczalności i cechach artystycznych, to wciąż jeszcze trudno scharakteryzować stargardzki rynek wyrobów kamionkowych. Artykuł ten wydaje się dobrym wstępem do dalszych badań nad kontaktami Stargardu z ośrodkami produkcji. Będzie to możliwe w drodze opracowywania kolejnych źródeł pozyskanych w innych częściach miasta.

Ze względu na brak publikacji związanych ze znaleziskami nowożytnych naczyń kamionkowych odkrytych w miastach Pomorza Zachodniego trudno wyciągnąć wnioski dla całego regionu. Jedynie zabytki z Zamku Książąt Pomorskich w Szczecinie pozwalają na porównanie. Tak jak na części kwartału XXVIII, dominują tam pojemniki pochodzące z łżyckich warsztatów, ale natrafiono również na ułamki naczyń wyprodukowanych w saksońskich ośrodkach m.in. Waldenburgu, Altenburgu, Freibergu (Dippoldiswalde) oraz w nadreńskim centrum – Westerwaldzie<sup>69</sup>. Zestawienie materiału z obu miejsc wykazuje dużą zbieżność, co związane jest zapewne z faktem, że Szczecin leżący na szlaku odrzańskim musiał być pośrednikiem w kontaktach między pracowniami

<sup>64</sup> Kowalczyk 2017, 326.

<sup>65</sup> Gaimster 1997, 294; Kowalczyk, Kalagate 2010, 122; Heinze, Klein, Krabath 2012, 216; Krabath 2012b, 309.

<sup>66</sup> Romanowicz 2011, 276; Romanowicz, Zysko 2012, 94; 2016, 108–111; Romanowicz 2017, 78.

<sup>67</sup> Por. Kwiatkowski, Majewski 2012; 2016; Majewski 2017.

<sup>68</sup> Kwiatkowski 2012; Szeremeta 2016; 2017.

<sup>69</sup> Cnotliwy 2014, 260–265, 284–285.

garncarskimi<sup>70</sup> a miastem nad Iną. Niestety są to jedynie dwa stanowiska na mapie Pomorza Zachodniego i wciąż brakuje źródeł pozwalających na pogłębione badania i analizę w kontekście całego regionu.

## Bibliografia

- Adler B. 2005. *Early Stoneware Steins from the Les Paul Collection. A survey of all German stonewares centres from 1500 to 1850*. Dillingen/Saar.
- Barth A. 2018. *Dippoldiswalder Steinzeug. Ein Töpferhandwerk und seine kulturhistorische Bedeutung*. Veröffentlichungen des Landesamtes für Archäologie Sachsen 65. Dresden.
- Bojanowska A., Glinkowska B., Orawiec T., Puk A. 2012. Katalog XVII-wiecznej ceramiki naczyniowej związanej z ośrodkiem bolesławieckim. W: A. Bober-Tubaj i in. (red.), *U źródeł bolesławieckiej ceramiki. Bolesławiec jako jeden z ośrodków garncarstwa środkowoeuropejskiego od XV do XVII w.* Jelenia Góra, 223–260.
- Büttner A. 1997. Steinzeug Westerwälder Art. Trink- und Schenkgefäße Lüneburger Patrizierfamilien des ausgehenden 16. und 17. Jahrhunderts. *Aufrisse* 13, 5–14.
- Cnotliwy E. 2014. *Archeologia Zamku Książąt Pomorskich w Szczecinie*. Szczecin.
- Dąbal J. 2015. Wyroby ceramiczne. W: J. Dąbal, K. Krawczyk, T. Widerski (red.), *Gdańsk, Twierdza Wisłoujście. Badania archeologiczno-architektoniczne w latach 2013–2014*. Gdańsk, 221–264.
- Gaimster D. 1997. *German Stoneware 1200–1900*. London.
- Heege A. 2009. *Steinzeug in der Schweiz (14.–20.Jh)*. Bern.
- Heinze H., Klein H., Krabath S. 2017. Eine barocke Töpferei in Bad Muskau. W: J. Reinhard, C. Rinne, E. Roth Heege, S. Teuber (red.), *Vom Bodenfund zum Buch. Archäologie durch die Zeiten. Festschrift für Andreas Heege*. Historische Archäologie Sonderband 1. Bonn, 377–398.
- Heinze H., Klein H., Krabath S. 2019. *Muskauer Steinzeug – Handwerk und Industrie*. Cottbus.
- Henker J. 2012. Die mittelalterliche und frühneuzeitliche Keramik aus dem Lausitzer Dorf Klein Görigk. W: S. Krabath (red.), *Keramik in Mitteldeutschland: Stand der Forschung und Perspektiven: 41. Internationales Hafnerei-Symposium des Arbeitskreises für Keramikforschung in Dresden, Deutschland, vom 21. September bis 27. September 2008*. Veröffentlichungen des Landesamtes für Archäologie mit Landesmuseum für Vorgeschichte 57. Dresden, 299–318.
- Horschik J. 1978. *Steinzeug. 15. Bis 19. Jahrhundert. Von Bürgel bis Muskau*. Dresden.
- Kaltenberger A. 2009. *Keramik des Mittelalters und der Neuzeit in Oberösterreich 1. Studien zur Kulturgeschichte von Oberösterreich* 23. Linz.

<sup>70</sup> O ważnej roli Szczecina w dystrybucji m.in. dolnołużyckich wyrobów świadczyć może fakt, że drogą morską za pośrednictwem Szczecina kamionka z warsztatów z Wału Mużakowskiego docierała na stoly w Holandii – Heinze, Klein, Krabath 2019, 227.

- Kilarska E. 1991. *Kamionka. Katalog zbioru Muzeum Narodowego w Gdańsku*. Gdańsk.
- Klinge E. 1979. *Deutsches Steinzeug der Renaissance – und Barockzeit*. Düsseldorf.
- Kowalczyk A. 2008. Nowożytny wyroby kamionkowe z przypadkowego odkrycia z Brzostkowa, gm. Żerków, pow. Jarocin. *Wielkopolskie Sprawozdania Archeologiczne* 9, 285–295.
- Kowalczyk A. 2014. *Naczynia kamionkowe z Poznania w późnym średniowieczu i czasach nowożytnych*. Poznań.
- Kowalczyk A. 2016. Ceramika kamionkowa w Polsce. Badania archeologiczne w ostatnim dwudziestolecu. W: G. Nawrońska, H. Paner, J. Piekalski, E. Trawicka (red.), *Archeologia miast Pomorza w kontekście ziem polskich*. Gdańsk, 135–150.
- Kowalczyk A. 2017. Znaleźiska nowożytnych naczyń kamionkowych z badań wykopaliskowych z terenu Polski. *Kwartalnik Historii Kultury Materialnej* 65 (3), 319–330.
- Kowalczyk A., Kalagate S. 2010. Fragmente von Steinzeuggefäßen aus Triebel im Landkreis Sorau in der Woiwodschaft Lebus. W: R. Mennicken (red.), *Keramik Begegnungen: Sachsen-Schlesien-Böhmen. Tagungsband des 42. Internationalen Symposiums Keramikforschung vom 21. bis zum 25. September 2009 in Görlitz*. Raeren, 119–126.
- Krabath S. 2012a. Europejskie ośrodki produkcji kamionki we wczesnych czasach nowożytnych. W: A. Bober-Tubaj i in. (red.), *U źródeł bolesławieckiej ceramiki. Bolesławiec jako jeden z ośrodków garncarstwa środkowoeuropejskiego od XV do XVII w.* Jelenia Góra, 263–328.
- Krabath S. 2012b. Die Entwicklung der Keramik im Freistaat Sachsen vom späten Mittelalter bis in das 19. Jahrhundert. Ein Überblick. W: S. Krabath (red.), *Keramik in Mitteldeutschland: Stand der Forschung und Perspektiven: 41. Internationales Hafnerei-Symposium des Arbeitskreises für Keramikforschung in Dresden, Deutschland, vom 21. September bis 27. September 2008*. Veröffentlichungen des Landesamtes für Archäologie mit Landesmuseum für Vorgeschichte 57. Dresden, 35–172.
- Kühlborn M. 2002. Sächsisches und Thüringisches Steinzeug. W: K. Kröll, *Humpen, Pinten, Schnellen. Bierkrüge aus sieben Jahrhunderten*. Lüneburg, 17-19.
- Kühne C. 2015. Steinzeug Westerwälder Art des 17. Jahrhunderts in British-Nordamerika am Beispiel der Jamestown-„New Towne” in Virginia/USA – ein Überblick. W: S. Glaser (red.), *Keramik im Spannungsfeld zwischen Handwerk und Kunst. Beiträge des 44. Internationalen Symposiums Keramikforschung im Germanischen Nationalmuseum, Nürnberg, 19.–23. September 2011*. Nürnberg, 146–156.
- Kwiatkowski K. 2012. Źródła archeologiczne. W: M. Majewski, K. Kwiatkowski (red.), *Archeologia Stargardu. Badania zachodniej części kwartału V*. Archeologia Stargardu 1. Stargard, 23–30.
- Kwiatkowski K., Majewski M. 2012. Wyroby ceramiczne okresu nowożytnego. W: M. Majewski, K. Kwiatkowski (red.), *Archeologia Stargardu. Badania zachodniej części kwartału V*. Archeologia Stargardu 1. Stargard, 113–145.

- Kwiatkowski K., Majewski M. 2016. Wyroby ceramiczne okresu nowożytnego. W: M. Majewski (red.), *Archeologia Stargardu. Badania na obszarze dawnego kościoła augustiańskiego*. Archeologia Stargardu 2 (2). Stargard, 153–221.
- Mackiewicz M. 2012. Nowożytna ceramika artystyczna z badań archeologicznych przy kościele św. Piotra i Pawła na Ostrowie Tumskim we Wrocławiu. W: A. Pankiewicz (red.), *Nowożytny cmentarz przy kościele św. Piotra i Pawła na Ostrowie Tumskim we Wrocławiu (lata 1621–1670)*. Wratislavia Antiqua 17. Wrocław, 129–160.
- Majewski M. 2017. Wyroby ceramiczne okresu nowożytnego. W: M. Majewski, K. Stań (red.), *Archeologia Stargardu. Badania na Rynku Staromiejskim*. Archeologia Stargardu 3. Stargard, 95–100.
- Majewski M., Stań K. 2015. *Sprawozdanie wstępne z archeologicznych badań wyprzedzających na dawnym kwartale XXVIII część N–E, dz. geod. nr 197/7, ul. Włosiennicza/Szewska (część historyczna)*. Stargard (maszynopis w archiwum Działu Archeologii MAH w Stargardzie).
- Matějková K. 2018. Keramikfunde aus der Latrine des Theatinerklosters auf der Kleinseite in Prag. W: H. Stadler, L. Obojes, M. Roehmer (red.), *Keramik zwischen Werbung, Propaganda und praktischem Gebrauch. Beiträge vom 50. Internationalen Symposium Keramikforschung in Innsbruck 2017*. Innsbruck, 273–288.
- Mennicken R. 2009. *Schätze aus Raerener Erde. Katalog des Raerner Steinzeug aus dem Hetjens-Museum Deutsches Keramikmuseum Düsseldorf*. Raeren.
- Nawroński T. 1997. Przyczynek do znajomości nowożytnych naczyń kamionkowych (na podstawie wybranego zbioru z Elbląga). W: G. Nawrońska, J. Tandecki (red.), *Stare Miasto w Elblągu wyzwanie historii. Materiały z konferencji naukowej poświęconej pamięci Tadeusza Nawrońskiego*. Archaeologia Elbigensis 2. Elbląg, 171–188.
- Oettel G. 2007. Muskauer Steinzeug. Ein bekanntes und gleichzeitig unbekanntes Steinzeug aus der Oberlausitz. *Görlitzer Magazin* 20, 69–78.
- Reineking von Bock G. 1986. *Kunstgewerbemuseum der Stadt Köln – Steinzeug*. Köln.
- Reinfelds I. 2018. Austrumvācu zemju 16.–18. gadsimta akmensmasas keramika Rīgas vēstures un kuģniecības muzejā. *Senā Rīga. Pētījumi pilsētas arheoloģijā un vēsture* 9, 73–95.
- Roehmer M. 2007. *Siegburger Steinzeug. Die Sammlung Schulte in Meschede. Denkmalpflege und Forschung in Westfalen* 46. Mainz am Rhein.
- Romanowicz P. 2011. Standardy luksusu – naczynia kamionkowe w późnośredniowiecznym Stargardzie. W: M. Rębkowski (red.), *Ekskluzywne życie – dostojny pochówek*. Wolińskie Spotkania Mediewistyczne I. Wolin, 273–287.
- Romanowicz P. 2017. Późnośredniowieczna importowana ceramika naczyniowa. W: M. Majewski, K. Stań (red.), *Archeologia Stargardu. Badania na Rynku Staromiejskim*. Archeologia Stargardu 3. Stargard, 77–93.

- Romanowicz P., Zyśko A. 2012. Średniowieczna ceramika naczyniowa. W: K. Kwiatkowski (red.), *Archeologia Stargardu. Badania zachodniej części kwartału V*. Archeologia Stargardu 1. Stargard, 89–109.
- Romanowicz P., Zyśko A. 2016. Późnośredniowieczna ceramika naczyniowa. W: M. Majewski (red.), *Archeologia Stargardu. Badania na obszarze dawnego kościoła augustiańskiego*. Archeologia Stargardu 2 (2). Stargard, 103–114.
- Scheidemantel D., Schifer T. 2005. *Waldenburg Steinzeug. Archäologie und Naturwissenschaften*. Veröffentlichungen des Landesamtes für Archäologie mit Landesmuseum für Vorgeschichte 44. Dresden.
- Schwedt A., Mommsen H., Hähnel E., Becke A. 2004. Neutronenaktivierungsanalysen an Sächsischer Keramik zur Herkunftsbestimmung von Siedlungsware aus Freiberg. *Keramos* 183, 51–75.
- Starski M. 2013. Nowożytna ceramika z badań północnej pierzei placu Teatralnego w Warszawie. W: W. Pela (red.), *Archeologia dawnej Warszawy* 3. Warszawa, 134–185.
- Stephan H.-G. 1992. *Keramik der Renaissance im Oberweserraum und an der unteren Werra. Beiträge der Archäologie zur Erforschung der Sachkultur der frühen Neuzeit*. Zeitschrift für Archäologie des Mittelalters 7. Köln.
- Stephan H.-G. 2012. Das Pottland: Mittelalterliche und neuzeitliche Töpferei von landesgeschichtlicher Bedeutung und Keramik europäischem Rang in Niedersachsen. W: G. Funke, C. Lieber (red.), *Aus dem Pottland in die Welt. Eine historische Töpferregion zwischen Weser und Leine*. Holzminden, 9–72.
- Strauss K. 1917. Alt-Muskauer Steinzeug. *Tonindustrie-Zeitung* 41 (39), 259–260.
- Strauss K. 1926. Studien zur Alt = Triebeler Töpferei. *Niederlausitzer Mitteilungen* 17, 306–308.
- Szeremeta M. 2015. Stargard, Stare Miasto, ul. Sukiennicza i Strażnicza, obszar wzdłuż murów obronnych, stan 11a (AZP 32-10/167). *Stargardia* 9, 382–393.
- Szeremeta M. 2016. Źródła archeologiczne. W: M. Majewski (red.), *Archeologia Stargardu. Badania na obszarze dawnego kościoła augustiańskiego*. Archeologia Stargardu 2 (1). Stargard, 23–97.
- Szeremeta M. 2017. Stratygrafia. W: M. Majewski, K. Stań (red.), *Archeologia Stargardu. Badania na Rynku Staromiejskim*. Archeologia Stargardu 3. Stargard, 21–27.
- Unger I. 2007. *Kölner und Frechener Steinzeug der Renaissance. Die Bestände des Kölnischen Stadtmuseums*. Publikationen des Kölnischen Stadtmuseums 8. Köln.
- Wojciechowska I. 2017. Trzebielska kamionka odkryta w Stargardzie na części kwartału XXVIII Starego Miasta. *Stargardia* 11, 99–130.
- Wojciechowska I. 2018. Fragmenty naczyń kamionkowych z Mużakowa odkryte w Stargardzie na części kwartału XXVIII Starego Miasta. *Stargardia* 12, 73–90.

Wyrobisz A. 1968. *Szkoło w Polsce od XIV do XVII w.* Wrocław-Warszawa-Kraków.

Żmuda P. 2010. *XVIII–XIX wieczne stemple szklane z badań archeologicznych w Stargardzie.* (maszynopis pracy magisterskiej w Archiwum DA MAH w Stargardzie).



## **Zusammenfassung**

### **Bruchstücke von neuzeitlichen Steinzeuggefäßen künstlerischer Art aus den Grabungen im alten Quartier XXVIII. in Stargard**

Dieser Artikel befasst sich mit neuzeitlichen Scherben von hochwertig bearbeitetem Steinzeuggeschirr mit einzigartiger Form und Dekoration, die bei den Ausgrabungen in den Jahren 2015-2018 durch die Mitarbeiter des Archäologisch-Historischen Museums in Stargard in fünf Parzellen des ehemaligen Quartiers XXVIII. in Stargard entdeckt wurden.

Diese Sammlung mit 376 Bruchstücken künstlerischer Steinzeuggefäße macht mehr als die Hälfte aller Scherben vom neuzeitlichen Steinzeuggeschirr aus, die im Quartier in der Straße ul. Włosiennicza geborgen wurden. Die meisten Fundstücke stammen aus der zweiten Hälfte des 17. Jh. und wurden in den damaligen Töpfereizentren im Gebiet des heutigen Deutschlands: in Köln/Frechen, Siegburg, Waldenburg, Muskau, Westerwald sowie im Gebiet des heutigen Westpolens: in Trzebiel (Triebel) und Bolesławiec (Bunzlau) gefertigt.

Die zahlreichste Gruppe enthält fragmentierte Keramikware aus den Werkstätten in Triebel. Die erhebliche Disproportion zwischen der Anzahl der gefundenen Gefäßbruchstücke aus diesem Zentrum und der Anzahl höherwertiger Erzeugnisse aus Westerwald kann ein Argument sein, das der Theorie der dominanten Stellung des Westerwalder Geschirrs auf pommerschen Tischen widerspricht. Der Unterschied in dem Vorkommen von Scherben aus diesen beiden wichtigsten Lausitzer Zentren bestätigt wiederum die Ansicht, dass die Absatzmärkte der Werkstätten in Muskau und Triebel voneinander getrennt waren.

Die Schlussfolgerungen aus der Untersuchung der Steinzeugscherben aus dem Quartier XXVIII. sind sehr wichtig für die Erkundung der Kontakte von Stargard zu wichtigen Töpfereizentren. In der Gruppe der Bruchstücke von hochwertigem und üppig dekoriertem Steinzeug wurden moderne Gefäße aus rheinischen Gebieten registriert – solche Produkte sind bisher in der Stadt nicht erfasst worden.

Das Fehlen von Publikationen über moderne Steinzeugerzeugnisse, die in den vorpommerschen Städten entdeckt wurden, macht es unmöglich, einen breiteren Kontext für die diskutierten Funde zu bestimmen. Die Gegenüberstellung des Stargarder Materials und des in der Fachliteratur beschriebenen Tafelgeschirrs im Stettiner Schloss zeigt, dass die Exemplare ähnlicher Herkunft sind. Auch die prozentuale Zusammensetzung der Ware aus den genannten Zentren ist in beiden Sammlungen ähnlich.

Numer inwentarzowy	Parcela	Warstwa	Obiekt	Rodzaj ulamka	Grubość ścianki (mm)	Liczba fragmentów	Ornament	Kolor			Pocho-dzenie	Chrono-logia	Forma naczynia	Ry-ci-na
								przełam	zewnątrzny	wewnątrzny				
2/Sch/28/M/1	442	-	1	brzusiec	3,5-5,55	1	plastyczne listwy	jasnoszary	jasnoszary, szklivo solne	jasnoszary	Wester-wald	kufel	3:7	
3/Sch/28/M/2	442	-	2	wyślew i część szyjki	2-6	1	plastyczne listwy, roślinny, ryty, uproszczo-ny sieciowy	szary, kremowy	szary, fiolet man-ganowy, szklivo solne	szaro-brązowy z pomarańczowymi plamkami – efekt stopienia związków żelazistych	Trzebiel	dżban grusko-waty		
3/Sch/28/M/3	442	-	2	brzusiec	2-4	1	ryty, uproszczo-ny sieciowy	szary, kremowy	szary, fiolet man-ganowy, szklivo solne	szaro-brązowy z pomarańczowymi plamkami – efekt stopienia związków żelazistych	Trzebiel	dżban grusko-waty		
3/Sch/28/M/4	442	-	2			2	roślinny, ryty, uproszczo-ny sieciowy	szary, kremowy	szary, fiolet man-ganowy, szklivo solne	szaro-brązowo-pomarańczowy z pomarańczowymi plamkami – efekt stopienia związków żelazistych	Trzebiel	dżban grusko-waty		
5/Sch/28/M/1	442	zaspisko piwnicy B	1	brzusiec	1-4	1		szary, kremowy	szary, fiolet man-ganowy, szklivo solne	szaro-brązowo-pomarańczowy z pomarańczowymi plamkami – efekt stopienia związków żelazistych	Trzebiel	dżban grusko-waty		
3/Sch/28/M/5	442	-	2	brzusiec	2-3	2	roślinny, ryty, uproszczo-ny sieciowy	szary, kremowy	szary, fiolet man-ganowy, szklivo solne	szary	Trzebiel	dżban grusko-waty		
3/Sch/28/M/6	442	-	2	brzusiec	1-3	1	ryty, uproszczo-ny sieciowy	szary	szary, kobaltowy (uszkodzona far-ba), szklivo solne	pomarańczowy	Trzebiel	dżban		
3/Sch/28/M/7	442	-	2	dolna część brzusca	3-8	1	ryty – linie ukośne / żłobienia	szary	szary, kobaltowy (uszkodzona far-ba), szklivo solne	pomarańczowy	Trzebiel	dżban		

3/Sch/28/M/8	442	-	2	brzusiec	2,5-4	1	ryty	szary	szary, kobaltowy, szkliwo solne	szaro-pomarańczowy z pomarańczowymi plamkami – efekt stopienia związków żelazistych	Trzebieł	XVII	
3/Sch/28/M/9	442	-	2	brzusiec	2,3-3	1	ryty, uproszczone sietciowy	szary, kremowy	szary, fiolet manganowy, kobaltowy, szkliwo solne	brązowo-pomarańczowy	Trzebieł	2. poł. XVII	dżban gruszkowaty
3/Sch/28/M/10	442	-	2	brzusiec	1,7-3,4	2	ryty, uproszczone ornament sietciowy	kremowo-żółty	kremowy, kobaltowy, fiolet manganowy, szkliwo solne	siwy	Trzebieł	2. poł. XVII	dżban gruszkowaty
3/Sch/28/M/11	442	-	2	brzusiec	2,5-4	1	ryty, stemplowy – romby, zygzak	szary	brązowo-czerwony	szaro-brązowy	Mużaków	XVII	
3/Sch/28/M/12	442	-	2	brzusiec	3,4-4,8	1	zygzak	ciemno-szary	ciemnobrązowy	ciemnoszary	Mużaków	XVI/XVII	
3/Sch/28/M/13	442	-	2	wylew i część szyjki	2,6-4,5	1	listwa plastyczna	ciemno-szary	brązowy	brązowy	Mużaków	XVII	kufel
5/Sch/28/M/2	442	zasypiskowa	pom.B	brzusiec	3,15-3,9	1	dookolne linie ryte, dookolne stemplowy – kwiaty	szary	ciemnobrązowy	ciemnobrązowy	Mużaków	2. poł. XVII	
5/Sch/28/M/3	442	zasypiskowa	pom.B	wylew, górna część brzuśca, fragment ucha	4,95-8,1	1	dookolne linie ryte, nakładki roślinne – „malinki”, listwa plastyczna	kremowy	ciemno-beżowy, ciemnobrązowe „malinki”	szary	Waldenburg	1. poł. XVII	kufel
6/Sch/28/M/1	442	zasypiskowa	wnęka pom.B	dno i część przydenka	2,85-5,3	6	plastyczne listwy	kremowy	brązowy, szkliwo solne	kremowy	Siegburg	2. poł. XVIII (wg analogii 1760/1790)	kufel cylindryczny
6/Sch/28/M/2	442	zasypiskowa	wnęka pom.B	brzusiec	2-3,65	1	sietciowy, geometryczny	beżowy	brązowo-czerwony	beżowy	Mużaków	2. poł. XVII	
7/Sch/28/M/1	442	-	5	brzusiec	1,5-3	1	ryty	jasnoszary	szary, fiolet manganowy, szkliwo solne	jasnobrązowy	Trzebieł	XVII	dżban

12/Sch/28/M/1	443	-	3	brzusiec	2,5-4,5	1	ryty, motyw „kraty” / ornament sieciowy	kremowo- żółty	kobaltowy i szklivo solne	beżowo- pomarańczowy	Trzebień	2. poł. XVII	dżban owalny (?)
13/Sch/28/M/1	443	-	3a	dolna część brzusca, krawędź dna i dno	2-12	1	ryty – linie ukło- sne / żłobienia	szary, kremowy	szary, kobaltowy, zniszczone szklivo solne	brązowy, szklivo solne	Trzebień	XVII	dżban
13/Sch/28/M/2	443	-	3a	brzusiec	2,8-6	1	ryty, nakładki roślinne – „malinki”	kremowy	żółto- jasnobrązowy, ciemnobrązowe „malinki”, szklivo solne	kremowy	Walden- burg	1. poł. XVII	
13/Sch/28/M/3	443	-	3a	wyiew	2,7-8,7	1	plastyczna listwa	kremowy	żółto- jasnobrązowy	szary	Walden- burg	1. poł. XVII	dżban
13/Sch/28/M/4	443	-	3a	brzusiec	2-4,15	1	nakładka herbo- wa – dwugłowy orzeł cesarski (?)	beżowo -kremowy	jasnokobaltowy, jasnoszary, jasnobrązowy, cętki, szklivo solne	beżowo-szary	Walden- burg	XVII	dżban
15/Sch/28/M/37	443	-	6			1							
16/Sch/28/M/4-6	443	-	3b			3							
13/Sch/28/M/5-6	443	-	3a	brzusiec	2,2-3,2	2	dookolne linie ryte	beżowo -kremowy	jasnobrązowy, cęt- ki, szklivo solne	beżowo-szary	Walden- burg	XVII	dżban
16/dh/28/M/7-13	443	-	3b			7							
13/Sch/28/M/7	443	-	3a	brzusiec	2,75-3,9	1	ryty, geome- tryczny – półkola	kremowy	kobaltowy i szary, szklivo solne	szary, szklivo solne	Trzebień	2. poł. XVII	7:2
14/Sch/28/M/2	443	zasypiskowa pom. C	-	brzusiec	2-3	1	geometrycz- no-roślinny – rozeta	szary	szary, kobaltowy, szklivo solne	brązowy	Trzebień	XVII	
14/Sch/28/M/3	443	zasypiskowa pom. C	-	brzusiec	1-4	1	roślinny, geome- tryczny, ryty	jasnoszary	szary, kobaltowy, szklivo solne	jasnobrązowo- pomarańczowy	Trzebień	2. poł. XVII	dżban grusko- waty

14/Sch/28/M/4	443	zasypiskowa pom. C	-	brzusiec	4-5,65	2	roślinny, ryty, uproszczony steciowy	szary, kremowy	szary, fiolet manganowy, szkliwo solne	brązowo-żółty	Trzebieł	2. poł. XVII	dżban gruszkowaty
17/Sch/28/M/6	443	I	pod 3a i 3b	-	3,5-5,4	1	-	szary, pomarańczowy	brązowy	pomarańczowy	Trzebieł	XVII	dżban gruszkowaty
14/Sch/28/M/5	443	zasypiskowa pom. C	-	dno	3-8	1	ryty – linie ukosne / żłobienia	ciemno-szary	brązowy, ciemnokobaltowy szkliwo solne	szaro-brązowy, szkliwo solne	Trzebieł	XVII	dżban gruszkowaty
100/Sch/28/M/2	443	II	11a	dno, krawędź dna, dolna część brzusca	2,3-5	1	ryty – linie ukosne, żłobienia	kremowy, szary	kobaltowy i szkliwo solne	brązowy	Trzebieł	XVII	dżban
14/Sch/28/M/7	443	zasypiskowa pom. C	-	dolna część brzusca	2-4,9	1	ryty – linie ukosne / żłobienia	kremowy, szary	kobaltowy i jasnoszary, szkliwo solne	brązowy	Trzebieł	XVII	dżban
14/Sch/28/M/8	443	zasypiskowa pom. C	-	dolna część brzusca	2,3-6	1	ryty – ukośne linie / żłobienia	ciemno-szary	fiolet manganowy, szary, szkliwo solne	brązowo-bordowy	Trzebieł	2. poł. XVII	dżban gruszkowaty
14/Sch/28/M/9	443	zasypiskowa pom. C	-	brzusiec	2,5-4,5	1	roślinny, ryty, geometryczny	szary	szary, kobaltowy, fiolet manganowy, szkliwo solne	szary, szkliwo solne	Trzebieł	2. poł. XVII	dżban
14/Sch/28/M/10	443	zasypiskowa pom. C	-	brzusiec	3,3-6,2	1	nakładki: herbowa – dwugłowy orzeł cesarski, roślinna – „malinka”	kremowy	żółto-jasnobrazowy, ciemnobrazowa „malinka”, szkliwo solne	kremowy	Waldenburg	XVII	5-4
15/Sch/28/M/1	443	-	6	brzusiec	2,4-6,15	1	nakładki: herbowa – fragment wienca, roślinne – „malinka”	kremowy	żółto-jasnobrazowy, ciemnobrazowe „malinki”, szkliwo solne	kremowy	Waldenburg	XVII	

15/Sch/28/M/3	443	-	6	brzusiec	2,4-5,2	2	ryty, nakładki roślinne – „malinki”	kremowy	kremowy	Waldenburg	XVII	
15/Sch/28/M/4	443	-	6	brzusiec	2,4-6,3	1	ryty, nakładki roślinne – „malinki”	kremowy	kremowy	Waldenburg	XVII	zółto-jasnobrązowy, ciemnobrązowe „malinki”, szkliwo solne
15/Sch/28/M/5	443	-	6	brzusiec	2,4-5,9	1	ryty, nakładki roślinne – „malinki”	kremowy	kremowy	Waldenburg	XVII	zółto-jasnobrązowy, ciemnobrązowe „malinki”, szkliwo solne
15/Sch/28/M/6	443	-	6	brzusiec	4,25-7,3	1	ryty, nakładki roślinne – „malinki”	kremowy	kremowy	Waldenburg	XVII	zółto-jasnobrązowy, ciemnobrązowe „malinki”, szkliwo solne
15/Sch/28/M/7	443	-	6	brzusiec	2,4-5,9	1	ryty, nakładki roślinne – „malinki”	kremowy	kremowy	Waldenburg	XVII	zółto-jasnobrązowy, ciemnobrązowe „malinki”, szkliwo solne
15/Sch/28/M/8	443	-	6	brzusiec	2,3-4,6	1	ryty, nakładka roślinna – „malinka”	kremowy	kremowy	Waldenburg	XVII	zółto-jasnobrązowy, ciemnobrązowe „malinki”, szkliwo solne
15/Sch/28/M/9	443	-	6	brzusiec	2,8-6,2	1	nakładki roślinne – „malinki”	kremowy	kremowy	Waldenburg	XVII	zółto-jasnobrązowy, ciemnobrązowe „malinki”, szkliwo solne
15/Sch/28/M/10	443	-	6	brzusiec	3,25-3,8	1	pozostałość po nakładce roślinnej – „malinka”	kremowy	kremowy	Waldenburg	XVII	zółto-jasnobrązowy, ciemnobrązowa „malinka” i cełki, szkliwo solne

15/Sch/28/M/11	443	-	6	brzusiec	2,4-2,9	1	ryty, nakładki roślinne – „malinki”	kremowy	kremowy	Waldenburg	XVII	
15/Sch/28/M/12	443	-	6	brzusiec	2,3-6,25	1	ryty, nakładki roślinne – „malinki”	kremowy	kremowy	Waldenburg	XVII	
15/Sch/28/M/13	443	-	6	brzusiec	2,3-6,15	1	ryty, nakładki roślinne – „malinki”	kremowy	kremowy	Waldenburg	XVII	
15/Sch/28/M/14	443	-	6	brzusiec	2,6-6,4	1	ryty, nakładki roślinne – „malinki”	kremowy	kremowy	Waldenburg	XVII	5:2
15/Sch/28/M/15	443	-	6	brzusiec	2,85-6,4	1	ryty, nakładki roślinne – „malinki”	kremowy	kremowy	Waldenburg	XVII	
15/Sch/28/M/16	443	-	6	brzusiec	3,45-7,4	1	ryty, nakładki roślinne – „malinki”	kremowy	kremowy	Waldenburg	XVII	
15/Sch/28/M/17	433	-	6	brzusiec	3,5-6,2	1	ryty, nakładki roślinne – „malinki”	kremowy	kremowy	Waldenburg	XVII	
15/Sch/28/M/18	443	-	6	brzusiec	2,4-6,1	1	ryty, nakładki roślinne – „malinki”	kremowy	kremowy	Waldenburg	XVII	
15/Sch/28/M/19	443	-	6	brzusiec	3,6-4,6	1	ryty	kremowy	kremowy	Waldenburg	XVII	

15/Sch/28/M/20	443	-	6	brzusiec	2,4-7,8	5	ryty, nakładki roślinne – „malinki”	kremowy	kremowy	Waldenburg	XVII	5:1
15/Sch/28/M/21	443	-	6	brzusiec	2,4-6,15	1	ryty, nakładki roślinne – „malinki”	kremowy	kremowy	Waldenburg	XVII	
15/Sch/28/M/22	443	-	6	brzusiec	3-3,4	1	ryty, pozostałość po nakładkach roślinnych – „malinki”	kremowy	kremowy	Waldenburg	XVII	
15/Sch/28/M/23	443	-	6	brzusiec	2,4-5,8	1	nakładka roślinna – „malinka”	kremowy	kremowy	Waldenburg	XVII	
15/Sch/28/M/24	443	-	6	brzusiec	3-6,6	1	ryty, nakładka roślinna – „malinka”	kremowy	kremowy	Waldenburg	XVII	
15/Sch/28/M/25	443	-	6	brzusiec	2,4-4,7	1	ryty, nakładka roślinna – „malinka”	kremowy	kremowy	Waldenburg	XVII	
15/Sch/28/M/26	443	-	6	brzusiec	2,7-7,6	7	ryty, nakładki roślinne – „malinki”	kremowy	kremowy	Waldenburg	XVII	
15/Sch/28/M/27	443	-	6	brzusiec	3,15-3,6	1	ryty	kremowy	kremowy	Waldenburg	XVII	
15/Sch/28/M/28	443	-	6	dno i dolna część brzusca	4,8-13,4	1	modelowane linie poziome	kremowy	kremowy	Waldenburg	XVII	



15/Sch/28/M/29	443	-	6	dno i dolna część brzuśca	3,3-14,8	3	modelowane linie poziome	kremowy	kremowy	żółto-jasnobrązowy; szkliwo solne	kremowy	Waldenburg	XVII	
15/Sch/28/M/30	443	-	6	dno i dolna część brzuśca	3,7-13,2	3	modelowane linie poziome	kremowy	kremowy	żółto-jasnobrązowy; szkliwo solne	kremowy	Waldenburg	XVII	
15/Sch/28/M/31	443	-	6	dno	1,8-4,5	1	brak	kremowy; szary	kremowy; szary	ciemnobeżowy	kremowy	Waldenburg	XVII	
15/Sch/28/M/32	443	-	6	dno	1,8-2,9	1	brak	kremowy; szary	kremowy; szary	ciemnobeżowy	kremowy	Waldenburg	XVII	
15/Sch/28/M/33	443	-	6	dno i krąweń dha	3,3-10	1	modelowana linia pozioma	ciemnokremowy	ciemnokremowy	jasnobrązowy; szkliwo solne	szary	Waldenburg	XVII	
15/Sch/28/M/34	443	-	6	brzusiec	2,85-4,95	1	nakładki: herbowa, roślinne - „malinki”	kremowy	kremowy	żółto-jasnobrązowy; ciemnobrązowe „malinki”, szkliwo solne	kremowy	Waldenburg	XVII	
15/Sch/28/M/35	443	-	6	brzusiec	3,15-6	1	nakładki: herbowa, roślinne - „malinki”	kremowy	kremowy	żółto-jasnobrązowy; ciemnobrązowe „malinki”, szkliwo solne	kremowy	Waldenburg	XVII	5:5
15/Sch/28/M/36	443	-	6	brzusiec	2,8-7,4	5	ryty, nakładki: herbowa, roślinne - „malinki”	kremowy	kremowy	żółto-jasnobrązowy; ciemnobrązowe „malinki”, szkliwo solne	kremowy	Waldenburg	XVII	5:6
16/Sch/28/M/1	443	-	3b	brzusiec	1,8-4	1	ryty	szary; kremowo-szary	szary; kremowo-szary	szary, kobaltowy, szkliwo solne z brązowymi cętkami	brązowy; szkliwo solne	Trzebień	XVII(?)	
16/Sch/28/M/2	443	-	3b	brzusiec	1,7-3,7	1	zygzak, złobienia / ryte bruzdy(?)	szary	szary	jasnobrązowy	szaro-brązowy z pomarańczowymi plamkami - efekt stopienia związków żelazistych	Muzaków	1. poł. XVII	

16/Sch/28/M/3	443	-	3b	wylew, góna część brzusca, fragment ucha	2,3-5,3	5	ryty, plastyczna listwa	kremowy	jasnobrązowy, cętki, szklivo solne	beżowy	Waldenburg	XVII	dżban	4:6
16/Sch/28/M/14	443	-	3b	dno i dolna część brzusca	2,5-6,25	6	brak	beżowo-kremowy	brązowy, szklivo solne	beżowo-szary	Waldenburg	XVII	dżban	
16/Sch/28/M/15	443	-	3b	brzusiec	1,8-2,8	1	brak	beżowo-kremowy	jasnoszary, jasno-kobaltowy, szklivo solne	beżowo-szary	Waldenburg	XVII	dżban	4:7
16/Sch/28/M/16	443	-	3b	brzusiec	2,9-3,2	1	brak	beżowo-kremowy	brązowy, szklivo solne	beżowo-szary	Waldenburg	XVII	dżban	
16/Sch/28/M/17	443	-	3b	brzusiec	1,85	1	brak	beżowo-kremowy	brązowy, cętki, szklivo solne	beżowo-szary	Waldenburg	XVII	dżban	
16/Sch/28/M/18	443	-	3b	brzusiec	1,7-2	1	brak	beżowo-kremowy	brązowy, cętki, szklivo solne	beżowo-szary	Waldenburg	XVII	dżban	
16/Sch/28/M/19	443	-	3b	brzusiec	2,7-2,9	1	brak	beżowo-kremowy	brązowy, cętki, szklivo solne	beżowo-szary	Waldenburg	XVII	dżban	
17/Sch/28/M/1,	443	I	pod 3a i 3b		3-4	5	roślinny, ryty	szary	szary, kobaltowy, fiolet manganowy, szklivo solne	brązowy	Trzebieł	2. poł. XVII	kufel cylindryczny	
20/Sch/28/M/1,		-	pośród 7/b a 2			2								
24/Sch/28/M/1		zasypiskowa pom. D				11								
17/Sch/28/M/2	443	I	pod 3a i 3b	wylew, ucho	3-6 10	1	listwa plastyczna	szary	szary, fiolet manganowy, szklivo solne	szaro-brązowo-pomarańczowy	Trzebieł	XVII	dżban gruszkowaty(?)	
17/Sch/28/M/3	443	I	pod 3a i 3b	brzusiec	2-5	2	roślinny, ryty	szary, kremowy	szary, kobaltowy, fiolet manganowy, szklivo solne	szaro-brązowo-pomarańczowy	Trzebieł	2. poł. XVII	dżban gruszkowaty	

17/Sch/28/M/4	443	I	pod 3a i 3b	dolna część brzusca	2-7	1	ryty – linie ukosne / żłobienia	szary, kremowy	szary, kobaltowy, fiolet manganowy, szklivo solne	szaro-brązowy pomarańczowy	Trzebieł	2. poł. XVII	dżban gruszkowaty
17/Sch/28/M/5	443	I	pod 3a i 3b	brzusiec	1,5-3,5	1	ryty – linie ukosne / żłobienia	szary	szary, kobaltowy, szklivo solne	szaro-brązowy z pomarańczowymi plamkami – efekt stopienia związków żelazistych	Trzebieł	XVII	dżban
17/Sch/28/M/7	443	I	pod 3a i 3b	brzusiec	1,8-3	1	ryty	szary, kremowy	kobaltowy i fiolet manganowy, szary, szklivo solne	brązowy, szklivo solne	Trzebieł	2. poł. XVII	
17/Sch/28/M/8	443	I	pod 3a i 3b	brzusiec	2,15-3,9	1	ryty	kremowy, szary	kobaltowy i jasnoszary	szary, szklivo solne	Trzebieł	2. poł. XVII	
17/Sch/28/M/9	443	I	pod 3a i 3b	brzusiec	2,5-3,45	1	żłobienia, wyciskane, wypukłe kanelury	ciemnoszary	jasnokobaltowy, szary	szary, szklivo solne	Trzebieł	2. poł. XVII	7:9
18/Sch/28/M/1	443	zasypiskowa	nad 3b	brzusiec	3	1	roślinny, geometryczny, ryty	kremowy, jasnoszary	ciemny kobaltowy, szklivo solne	szaro-brązowy	Trzebieł	XVIII	dżban
18/Sch/28/M/2	443	zasypiskowa	nad 3b	brzusiec	1,8-3	1	sieciowy	szary	brązowy	szaro-jasnobrązowy	Mużaków	XVII	
18/Sch/28/M/3	443	zasypiskowa	nad 3b	brzusiec	2,5-5,2	2	ryty, nakładka antropomorficzna	kremowy, jasnoszary	brązowy	kremowy	Waldenburg	pol. XVII, (wg analogii 1640/1650)	kufel w kształcie ula – „Bienenkorbbum-pen”
20/Sch/28/M/2	443	-	po między 7b a 2	brzusiec	2-3	1	roślinny, ryty	ciemnoszary	szary, kobaltowy, szklivo solne	ciemnobrązowy	Trzebieł	2. poł. XVII	dżban lub kufel(?)
20/Sch/28/M/3	443	zasypiskowa	po między 7b a 2	brzusiec	4-7,5	1	ryty – ukosne linie	kremowy, jasnoszary	ciemny kobaltowy, szklivo solne	jasnobrązowy, szary, szklivo solne	Trzebieł	XVII	dżban owalny
20/Sch/28/M/4	443	zasypiskowa	po między 7b a 2	brzusiec	1,5-3	1	ryty, uproszczone siecioviny	szary	szary, kobaltowy, szklivo solne	szaro-brązowy	Trzebieł	2. poł. XVII	dżban

23/Sch/28/M/1	443	-	mury pom. C	dolna część brzuśca	3-5	1	roślinny, ryty	szary	szary, fiolet manganowy, kobaltowy, szklivo solne	ceglasty	Trzebieł	2. poł. XVII	kufel cylindryczny
23/Sch/28/M/2	443	-	mury pom. C	brzusiec z fragm. dolnej części ucha	2,5-11	1	ryty	kremowo-jasnoszary	kobaltowy i szklivo solne	jasnobrązowy, szklivo solne	Trzebieł	XVII	dżban owalny
23/Sch/28/M/3	443	-	mur pom. C	brzusiec (?)	2-4	1	roślinny – rozety, ryty	jasnoszaro-kremowy	szary, kobaltowy, szklivo solne	beżowy	Trzebieł	XVII (1670/1685)	dżban gruszkowaty
23/Sch/28/M/4	443	-	mur pom. C	brzusiec	3,8-5,3	1	ryty roślinny – liście, stemplowy – romby i rozeta, biały kwarc	ciemno-szary	ciemnobrązowy	jasnobrązowy	Mużaków	1. poł. XVII	
139/Sch/28/M/5	442	V				1							
24/Sch/28/M/2	443	zasypiskowa pom. D	-	brzusiec	2,5-3,2	1	ryty	kremowo-żółty	szary, kobaltowy, szklivo solne z brązowymi ciętkami	szary, szklivo solne	Trzebieł	XVII(?)	
24/Sch/28/M/3	443	zasypiskowa pom. D	-	wylew	3,6-8,35	1	plastyczna listwa, ryty	kremowo-żółty	kobaltowy i szaro-beżowy, szklivo solne	jasnobrązowy	Trzebieł	XVII	dżban owalny
25/Sch/28/M/1	441	-	mury pom. A	brzusiec	3-4	1	-	kremowy, szary	kobaltowy i jasno-kobaltowy, szklivo solne	szaro-brązowy	Trzebieł	XVII	
25/Sch/28/M/3	441	-	mur pom. A	brzusiec	2-2,8	1	ścielowy, geometryczny	beżowy, szary	brązowo-czarny, szklivo solne	beżowy	Trzebieł	2. poł. XVII	6:7
25/Sch/28/M/4	441	-	mur pom. A	brzusiec	3,3-3,85	1	ryty	kremowy	ciemnokobaltowy, szklivo solne	beżowy z pomarańczowymi plamkami – efekt stopienia związków żelazistych	Trzebieł	XVII	
26/Sch/28/M/1	440/ 442	-	mur	dolna część brzuśca	4-4,8	1	dookolne listwy	jasnoszary	jasnoszary, kobaltowy, szklivo solne	jasnoszary, szklivo solne	Westerwald	koniec XVII – XVIII	
28/Sch/28/M/1	441	-	mury pom. A	brzusiec	1-3	1	ryty	jasnoszary, ceglasty	kobaltowy i szary, szklivo solne	ceglasty	Trzebieł	XVIII	dżban

28/Sch/28/M/2 25/Sch/28/M/2	441	-	mury pom. A	brzusiec	1,7-4,8	1	ryty, roślinny, antropomorficz- ny (nakładki), ornament ścielowy	szary	jasnoszary, szklivo solne	jasnoszary z szarymi plamami, szklivo solne	Trzebień	2. poł. XVII (wg analogii 1660-1665)	dżban grusko- waty
28/Sch/28/M/3	441	-	mur pom. A	wylew	3,5-6	1	plastyczne listwy	szary	brązowo-czerwony	szary	Muzaków	XVII	
28/Sch/28/M/4	441	-	mur pom. A	górna część brzuśca	3,15-5,7	1	plastyczne dookalne pasmo gwiazd i kropek	kremowy	transparentne szklivo ciemno- brązowe, ornament kremowy	transparentne szklivo brązowe	Polesła- wiec	2. poł. XVII	butla / dżban(?)
29/Sch/28/M/1	443	-	10	brzusiec	2,55-3,05	1	odciśnięty radelkiem geometryczny - trójkąty	kremowo -biały	jasnobrązowy, szklivo solne	szary	Walden- burg	2. poł. XVI	4:1
29/Sch/28/M/2	443	-	10	brzusiec	2,55-3,8	1	słabo odciśnięty radelkiem geometryczny - trójkąty	kremowo -biały	jasnobrązowy, szklivo solne	szary	Walden- burg	2. poł. XVI	
36/Sch/28/M/1	442	na bruku pom. B	-	brzusiec	1,5-5	1	ryty - linie horyzontalne, nakładki geome- tryczne	jasnoszary	kobaltowy i szkli- wo solne	jasnobrązowy, szklivo solne	Trzebień	2. poł. XVII	dżban owalny / butla
36/Sch/28/M/2	442	na bruku pom. B	-	brzusiec	1,9-3,4	1	ryty	kremowy	jasnokobaltowy, szary	ciemnobrązowy	Trzebień	XVII	
37/Sch/28/M/1	442	1 pom. B	-	brzusiec	1,75-2	1	wypukłe pionowe żebra z ornamentem roślinnym - czteropłatkowe kwiaty	ciemno- szary	kobaltowy i szkli- wo solne	szary, jasnobrązo- we cętki, szklivo solne	Trzebień	2. poł. XVII	dżban
42/Sch/28/M/1	443	-	przy 7a-c	dolna część brzuśca krawędź dna i dno	4-13	1	plastyczne listwy	szary, kremowy	szary, kobaltowy, szklivo solne, nieplanowane plamy fioleto manganowego	beżowo-jasnobrą- zowy	Trzebień	2. poł. XVII	kufel cylin- driczny

43/Sch/28/M/1	442	III pom. B	-	brzusiec	1,65-4	3	roślinny, ryty, geometryczny	ciemno-szary	fiolet manganowy, kobaltowy, szary, szkliwo solne (w jednym miejscu zniszczone – ślad po stykaniu się dwóch naczyń w piecu, częściowo popękane)	brązowo-bordowy	Trzebieł	2. poł. XVII	dżban gruszkowaty
43/Sch/28/M/2	442	III pom. B	-	brzusiec	2-3,3	1	ryty, nakładka zoomorficzna – głowa lwa	kremowo-żółty	kobaltowy i szkliwo solne	siwy, szkliwo solne	Trzebieł	2. poł. XVII	dżban owalny (?)
43/Sch/28/M/3	442	III pom. B	-	dolna część brzuśca	1,75-2,7	2	wypukłe pionowe zebra z ornamentem roślinnym – czteropłatkowe kwiaty i serca	ciemno-szary	kobaltowy szkliwo solne	szary, jasnobrązowe cętki, szkliwo solne	Trzebieł	2. poł. XVII	dżban
44/Sch/28/M/1	442	IV pom. B	-	brzusiec	3,5-4,7	1	ryty, zygzak	ciemno-szary	brązowo-czerwony	ciemnoszary	Muzaków	XVII-XVIII	
44/Sch/28/M/2	442	IV pom. B	-	wylew i szyjka	2,35-4,55	2	plastyczna listwa, ryty, geometryczny – okręgi	szary	kobaltowy i szary, szkliwo solne	jasnobrązowy	Trzebieł	2. poł. XVII	dżban gruszkowaty
46/Sch/28/M/1	440	-	3	górna część brzuśca	3,75-6,45	1	ryty, nakładki: herbowa – dwugłowy orzeł cesarski, roślinne – „malinki”	kremowy	ciemnobłęzowy, ciemnobrązowe „malinki”	szary	Waldenburg	1. poł. XVII	kufel
48/Sch/28/M/1	443	II	15	wylew, szyjka	4-7	1	plastyczne listwy	ciemno-szary	szary, kobaltowy, szkliwo solne	brązowo-wiśniowy	Trzebieł	XVII	dżban gruszkowaty
48/Sch/28/M/2	443	II	15	brzusiec	4-5	1	roślinny, ryty	szary, kremowy	szary, kobaltowy, fiiolet manganowy, szkliwo solne	szaro-brązowo-pomarańczowy	Trzebieł	2. poł. XVII	dżban gruszkowaty
48/Sch/28/M/3	443	II	15	dolna część brzuśca (?)	2,5-3,5	1	geometryczny i ryty, uproszczone sieciowy	szary, jasnoszary, kremowy	szary, fiiolet manganowy, szkliwo solne	szary (częściowo zniszczona powierzchnia)	Trzebieł	2. poł. XVII	dżban gruszkowaty

48/Sch/28/M/4	443	II	15	ucho	6,2-14	1	-	szary	brązowo-czerwony z pomarańczowymi plamkami – efekt stopienia związków żelazystych	-	Mużaków	XVIII		6:4
48/Sch/28/M/5	443	II	15	brzusiec	2,2-3,5	1	ryty, stemplowy – rozety, geometryczny	szary	ciemnobrązowy	szaro-brązowy	Mużaków	2. poł. XVII		6:4
48/Sch/28/M/6	443	II	15	brzusiec	2,05-5,3	1	ryty, nakładka antropomorficzna	kremowy, jasnoszary	brązowy	kremowy	Waldenburg	pol. XVII (wg analogii 1640/1650)	kufel w kształcie tula – „Bienenkorbhum-pen”	4:3
48/Sch/28/M/7	443	II	15	brzusiec, fragment ucha	2,5-8	1	brak	kremowy, jasnoszary	brązowy	kremowy	Waldenburg	pol. XVII (wg analogii 1640/1650)	kufel w kształcie tula – „Bienenkorbhum-pen”	
48/Sch/28/M/8	443	II	15	brzusiec	2,05	1	brak	kremowy, jasnoszary	brązowy	kremowy	Waldenburg	pol. XVII (wg analogii 1640/1650)	kufel w kształcie tula – „Bienenkorbhum-pen”	
48/Sch/28/M/9	443	II	15	górna część brzuszca	5,7-10,4	1	relief antropomorficzny	kremowy, jasnoce-głasty, jasnoszary	żółto-beżowy z brązowymi cętkami, szklivo solne	kremowy, jasnoszary	Kolonia / Frechen	2. poł. XVI	dżban z maską brodacza	2:1
50/Sch/28/M/1	443	-	1	brzusiec	2,7-3,05	1	geometryczno-roślinny – rozety	szary	szary, kobaltowy, szklivo solne	brązowy z pomarańczowymi plamkami – efekt stopienia związków żelazystych	Trzebieł	2. poł. XVII		7:4
50/Sch/28/M/2	443	-	1	brzusiec	2,8-5,6	1	ryty, roślinny, ukośne linie ryte	szary, kremowy	kobaltowy i kremowy, szklivo solne	szary, szklivo solne	Trzebieł	2. poł. XVII		7:6

56/Sch/28/M/1	442	V pom. B	-	brzusiec	3,1-4,1	6	ryty – linie, stemplowy – rozety, „malinki”, geometryczny	ciemno-szary	brązowo-czerwony	ciemnoszary	Mużaków	XVII	
56/Sch/28/M/2	442	V pom. B	-	brzusiec	3,2-3,7	1	ryty – linie	szaro-beżowy	ciemnobrązowy	ciemnoszary	Mużaków	XVII	
56/Sch/28/M/3	442	V pom. B	-	brzusiec	2,9-4,2	1	ryty – linie, stemplowy – rozety	szary	brązowo-czerwony	ciemnoszary	Mużaków	XVII	
51/Sch/28/M/1	442		mur między pom. A i B			1							
56/Sch/28/M/4	442	V pom. B	-	dno i dolna część brzusca	3,4-9,7	1	ukośne zło-bienia / ryte bruzdy	ciemno-szary i przy dnie ciemnoszaro-beżowy	brązowo-czerwony	ciemnoszary	Mużaków	1. poł. XVII	
57/Sch/28/M/1	442	VI pom. B	-	brzusiec	2,7-3,7	1	ryty – linie, stemplowy – „malinki”, geometryczny	ciemno-szary	brązowo-czerwony	ciemnoszary	Mużaków	XVII	
58/Sch/28/M/1	443	II	2	brzusiec	2-3,5	1	ryty	szary	szary, fiolet man-ganowy, szklivo solne	jasnobrązowy, szklivo solne	Trzebiel	2. poł. XVII	dżban lub kufl (?)
58/Sch/28/M/2	443	II	2	szyjka (?)	1-4	1	plastyczne listwy, ryty, geometryczny	ceglasty, jasnoszaro-kremowy	szary, intensywnie kobaltowy	ceglasty	Trzebiel	2. poł. XVII	dżban gruszkowaty
64/Sch/28/M/1	442	-	4	wylew i górna część brzusca	2,85-8	1	dookolne linie ryte, nakładki roślinne – „malinki”, listwa plastyczna	kremowy	ciemnobieżowy, ciemnobrązowe „malinki”	szary	Waldenburg	1. poł. XVII	kufl
64/Sch/28/M/2	442	-	4	dno	3,35-4,3	1	brak	kremowy	ciemnobieżowy	szary	Waldenburg	1. poł. XVII	
66/Sch/28/M/1	442	-	pom. D	brzusiec	2,9-3,75	1	geometryczno-roślinny – rozeta	kremowy	ciemnokobaltowy, biała korozja szkl-owa, szklivo solne	ciemnobieżowy	Trzebiel	XVII	7:5





71/Sch/28/M/2	443	-	11a	brzusiec	3	1	geometryczno-roślinny – rozeta	szary	szary, kobaltowy, szklivo solne	brązowy	Trzebieł	XVII	
71/Sch/28/M/3	443	-	11a	brzusiec	2-3,5	1	roślinny, ryty	szary	szary, fiolet manganowy, kobaltowy, szklivo solne	ceglasty	Trzebieł	2. poł. XVII	dżban lub kufel (?)
71/Sch/28/M/4	443	-	11a	brzusiec	1-3	1	roślinny, ryty	jasnoszary	szary, fiolet manganowy, kobaltowy, szklivo solne	szaro-brązowo-pomarańczowy	Trzebieł	2. poł. XVII	dżban gruszkowaty
71/Sch/28/M/5	443	-	11a	brzusiec	1,5-3	1	roślinny, ryty	ciemno-szary	szary, fiolet manganowy, kobaltowy, szklivo solne	szary	Trzebieł	2. poł. XVII	dżban lub kufel (?)
71/Sch/28/M/6	443	-	11a	szyjka i górna część brzuśca	2-4,5	1	plastyczne listwy, ryty – linie ukośne, geometryczny	kremowy, jasnoszary	szary, kobaltowy, szklivo solne	pomarańczowy	Trzebieł	2. poł. XVII	dżban gruszkowaty
71/Sch/28/M/7	443	-	11a	brzusiec	2,3-3	1	-	ciemno-szary	fiolet manganowy, szklivo solne	brązowo-bordowy	Trzebieł	2. poł. XVII	dżban gruszkowaty
71/Sch/28/M/8	443	-	11a	dolna część brzuśca, krawędź dna, dno	3,7-6,7	1	-	szary	szary, szklivo solne z żółto-brązowymi cętkami	brązowy, szklivo solne	Trzebieł	XVII	
71/Sch/28/M/9	443	-	11a	brzusiec	3,5-3,8	1	roślinny – stempeł kwiatu	szary, kremowo-żółty	fiolet manganowy, szklivo solne (częściowo skorodowane)	jasnobrązowy, szklivo solne	Trzebieł	2. poł. XVII	
71/Sch/28/M/10	443	-	11a	dolna część brzuśca	3,6-4,7	1	plytkie złobienia / ryte bruzdy	szaro-kremowy	brązowo-czerwony	szaro-brązowy z pomarańczowymi plamkami – efekt stopienia związków żelazistych	Muzaków	XVIII	
71/Sch/28/M/11	443	-	11a	brzusiec	2,5-3,9	1	ryty – linie, stemplowy – rozety	szary	ciemnobrązowy	ciemnoszary	Muzaków	XVII	

71/Sch/28/M/12	443	-	11a	brzusiec	2,5-3,7	1	ryty, stempłowy	szaro-beżowy	ciemnobrązowy	szary z pomarańczowymi plamkami – efekt stopienia związków żelazystych	Muzaków	XVII	
71/Sch/28/M/13	443	-	11a	górną część brzuśca ze śladami po wyłwie rurkowatym	2,9-8,7	2	ryty, geometryczny – półokręgi, linie faliste	szary	szary i jasnobrązowy	szaro-brązowy z pomarańczowymi plamkami – efekt stopienia związków żelazystych	Muzaków	2. pol. XVI-XVII	
71/Sch/28/M/14	443	-	11a	brzusiec	2,25-3,3	1	geometryczny – półokrąg	szary	jasnobrązowy	szaro-brązowy z pomarańczowymi plamkami – efekt stopienia związków żelazystych	Muzaków	2. pol. XVI-XVII	
71/Sch/28/M/15	443	-	11a	ucho i fragment górnej części brzuśca	3,6-11,5	1	-	szary	jasnobrązowy i brązowy	szaro-brązowy z pomarańczowymi plamkami – efekt stopienia związków żelazystych	Muzaków	2. pol. XVI-XVII	
71/Sch/28/M/16	443	-	11a	brzusiec	2,1-2,4	1	geometryczno-roślinny – rozety	szary	szary, kobaltowy, szklivo solne	szaro-brązowy z pomarańczowymi plamkami – efekt stopienia związków żelazystych	Trzebień	2. pol. XVII	
71/Sch/28/M/17	443	-	11a	brzusiec	2,85-3,5	1	geometryczno-roślinny	kremowy, jasnoszary	jasnoszary, kobaltowy, szklivo solne	jasnoszary, szklivo solne	Westerwald	2. pol. XVII	3:6
71/Sch/28/M/18	443	-	11a	dolną część brzuśca	3,9-6	1	ukośne linie ryte / żłobienia	kremowy, szary	brązowy, szklivo ziemne	ciemnobezowy	Muzaków	XVII	
71/Sch/28/M/19	443	-	11a	brzusiec	3,55-5,05	1	dookolne linie ryte	kremowy	żółto-jasnobrązowy, ciemnobrązowy, szklivo solne	kremowy	Waldenburg	XVII	
71/Sch/28/M/20	443	-	11a	szyjka	3-3,6	1	ryty, geometryczny – romby	kremowy	kobaltowy, jasnoszary, szklivo solne	kremowy	Westerwald	XVII	dżban 3:5

71/Sch/28/M/21	443	-	11a	brzusiec	3,1-5,45	1	ryty, nakładka herbowa – wieniec	szary	brązowy; szklivo solne	beżowy	Waldenburg	XVII	kufel w kształcie ula – „Bienenkorbbunpen”
71/Sch/28/M/22	443	-	11a	ucho	11	1	brak	kremowy, ciemnoszary	kobaltowy i kremowy, szklivo solne	-	Trzebieł	XVII	
71/Sch/28/M/23	443	-	11a	brzusiec	1,5-2,9	1	ryty; geometryczny – romb, okręgi	ciemnoszary	kobaltowy i szary, szklivo solne	szary, szklivo solne	Trzebieł	2. poł. XVII	7:3
71/Sch/28/M/24	443	-	11a	dolna część brzuśca	2,4-5	1	ukośne linie ryte / żłobienia, geometryczny – okrąg	kremowy, szary	kobaltowy i jasnoszary, szklivo solne	szary, zdegradowane szklivo solne z jasnobrązowymi cętkami	Trzebieł	2. poł. XVII	
71/Sch/28/M/25	443	-	11a	górna część brzuśca	4-5	1	plastyczne listwy, ryty, malowanie	kremowo-biały	jasnobrązowy, ciemnobrązowe malowanie	kremowy	Waldenburg	2. poł. XVII	
77/Sch/28/M/1	443	III pom. C	-	brzusiec	2,1-3,2	1	ściegiowy	kremowy	brązowy	kremowy	Muzaków	XVII	
77/Sch/28/M/2	443	III	15	górna część brzuśca	3,7-5,2	1	dookolne linie ryte, biały kwarc	beżoszarzy	ciemnobrązowy, szklivo solne	szary z pomarańczowymi plamkami – efekt stopienia związków żelazistych	Muzaków	1. poł. XVII	6:1
77/Sch/28/M/3	443	III	15	dolna część brzuśca	3,6-8,3	1	ryte linie ukośne / żłobienia	ciemnoszary	szary, kobaltowy, szklivo solne z brązowymi cętkami	szaro-brązowy z pomarańczowymi plamkami – efekt stopienia związków żelazistych	Trzebieł	2. poł. XVII	7:1
77/Sch/28/M/4	443	III	15	wylew, górna część brzuśca	2,6-8	2	ryty, nakładki roślinne – „malinki”; listwa plastyczna	kremowy	żółty, ciemnobrązowe „malinki”, szklivo solne	szary	Waldenburg	1. poł. XVII	5:8
77/Sch/28/M/5	443	III	15	dolna część brzuśca	3,55-4,6	1	ukośne linie – ryte	kremowy, szary	kobaltowy i kremowy, szklivo solne	szary	Trzebieł	XVII	dżban

78/Sch/28/M/1	443	-	-	mur między pom.C i D	brzusiec	2-4	1	roślinny, ryty	szary	szary, fioleł manganowy, kobaltowy, szklivo solne	jasnobrażowy-pomarańczowy	Trzebień	2. poł. XVII	dżban lub kufel(?)
91a/Sch/28/M/2	443	II, poziom II	1	stempłowy – rozeta, geometryczny – koło	brzusiec	2,7-3,7	1	szary	kremowo-żółty	brązowy, szklivo solne	kremowo-żółty	Mużaków	2. poł. XVII	kufel w kształcie ula – „Bienen-korbhum-pen”
95/Sch/28/M/1	443	-	1	ryty, nakładka herbowa – lu-strzane odbicie herbu miasta Neuss nad Renem	brzusiec	2,9-6,4	1	szary	szary	brązowy, szklivo solne	beżowy	Waldenburg	XVII	4:4
100/Sch/28/M/3	443	II	1	plastyczne listwy	wyliew	2,5-4	1	kremowy, szary	kremowy, szary	szary, brązowe cętki, szklivo solne	brązowy, ciemno-brązowy, częściowo pokryte szklivem solnym	Trzebień	XVII	dżban gruszkowaty
100/Sch/28/M/4	443	II	1	plastyczne listwy, ryty – linie horyzontalne	dolna część brzuśca	4-5,5	1	kremowo-żółty	kremowo-żółty	szary, fioleł manganowy, kobaltowy, szklivo solne z brązowymi cętkami	szary, jasnopomarańczowy	Trzebień	2. poł. XVII	kufel cylindryczny
100/Sch/28/M/6	443	II	1	ryty, geometryczny – półokręgi	brzusiec	3,4-4,2	1	szary	szary	brązowy, szklivo solne	szaro-brązowy z pomarańczowymi plamkami – efekt stopienia związków żelazistych	Mużaków	2. poł. XVI-XVII	
100/Sch/28/M/7	443	II	1	ryty, linie faliste	górna część brzuśca	3,5-5,7	1	szary	szary	brązowy, szklivo solne	szaro-brązowy z pomarańczowymi plamkami – efekt stopienia związków żelazistych	Mużaków	2. poł. XVI-XVII	
100/Sch/28/M/8	443	II	1	linie ryte, stemplowy – rozety	brzusiec	2,5-3,5	1	beżowy, szary	beżowy, szary	szary, kobaltowy, brązowy, szklivo solne	jasnobrażowy	Trzebień	poł. XVII	7:8
100/Sch/28/M/9	443	II	1	nakładki: herbowa i roślinne – „malinki”	brzusiec	2,1-6,9	1	kremowy	kremowy	żółty, ciemnobrązowe „malinki”, szklivo solne	szary	Waldenburg	XVII	5:7

103a/ Sch/28/M/1	443	III, poziom IV	11	dolna część brzuśca	4-6	1	ryte linie ukło- sne / żłobienia	szary, kremowy	szary, kobaltowy, szkliwo solne	jasnobrązowo- pomarańczowy ze ślazami odyminia	Trzebień	2. poł. XVII	dżban gruszkowaty
103a/ Sch/28/M/2	443	III, poziom IV	11	brzusiec	4-6	2	roślinny, ryty	szary, kremowy	szary, kobaltowy, szkliwo solne	jasnobrązowo- pomarańczowy ze ślazami odyminia	Trzebień	2. poł. XVII	dżban gruszkowaty
103a/ Sch/28/M/3	443	III, poziom IV	11	brzusiec	2-4	1	listwy plastyczne, ryty	szary	szary, kobaltowy, szkliwo solne	jasnobrązowy	Trzebień	2. poł. XVII	dżban kulisty
103a/ Sch/28/M/4	443	III, poziom IV	11	górna część brzuśca	3-4	1	roślinny, antro- pomorficzny, geometryczny, strefowy, Knibistechnik, plastyczne listwy, ryty	jasnoszary	jasnoszary, szkliwo solne	jasnoszaro-beżowy	Wester- wald	XVIII	kufel cylindryczny
103a/ Sch/28/M/5	443	III, poziom IV	11	brzusiec	3	2	radelkowy – zygzak, stempelkowy	ciemnosza- ry, szary	brązowa angoba, szkliwo solne	jasnobrązowy	Muzaków	XVI/XVII	6:3
110/Sch/28/M/1	443	V, poziom VI	11	brzusiec	3-4	1	roślinny, geome- tryczny, ryty	szary	szary, fiolet manganowy, kobaltowy, szkliwo solne	ceglasty	Trzebień	2. poł. XVII	dżban lub kufel (?)
110/Sch/28/M/2	443	V, poziom VI	11	brzusiec	4-5	1	ryty	szary	kobaltowy i szkliwo solne	ceglasty	Trzebień	2. poł. XVII	dżban lub kufel (?)
110/Sch/28/M/3	443	V, poziom VI	11	brzusiec	3	1	geometryczny – koła	kremowo- szary	jasnoszary, błady błękit kobaltowy, szkliwo solne	jasnoszary	Wester- wald	2. poł. XVII	3:8
110/Sch/28/M/8	443	V, poziom VI	11	wylew i górna część brzuśca	3-9	1	roślinny, antro- pomorficzny, geometryczny, strefowy, Knibistechnik, plastyczne listwy, ryty	jasnoszary	jasnoszary, szkliwo solne	jasnoszaro-beżowy	Wester- wald	XVIII	kufel cylindryczny

113 / Sch/28/M/1	443	VI, poziom VII	11	brzusiec	3-4	1	stemplowy, geometryczny – kola	szary	brązowo-czerwony z pomarańczowymi plamkami – efekt stopienia związków żelazistych	ciemnobrązowo-czarny	Mużaków	XVIII	
113 / Sch/28/M/2	443	VI, poziom VII	11	dolna część brzusca	3	1	plytkie żłobienie / ryte bruzdy	szary	brązowo-czerwony	brązowy	Mużaków	XVIII	
116a / Sch/28/M/1	443	VII, poziom IX	11	brzusiec	1-3	1	roślinny, geometryczny, ryty	kremowy, szary	szary, kobaltowy, szklivo solne	szaro-brązowo-pomarańczowy	Trzebieł	XVIII	
100 / Sch/28/M/1	443	II	11a			1							
116a / Sch/28/M/2	443	VII, poziom IX	11	brzusiec	2-4	4	roślinny, ryty	szary	szaro-beżowy, kobaltowy, szklivo solne	szaro-brązowo-pomarańczowy	Trzebieł	2. poł. XVII	dżban gruszkowaty
116a / Sch/28/M/3	443	VII, poziom IX	11	brzusiec	2-4	2	roślinny, ryty	szary	szary, kobaltowy, szklivo solne	szaro-brązowo-pomarańczowy	Trzebieł	2. poł. XVII	dżban gruszkowaty
116a / Sch/28/M/4	443	VII, poziom IX	11	brzusiec	2-4	1	ryty	szary	kobaltowy i szklivo solne	szaro-brązowo-pomarańczowy	Trzebieł	2. poł. XVII	dżban gruszkowaty
116a / Sch/28/M/5	443	VII, poziom IX	11	brzusiec	2-5	2	roślinny, geometryczny, ryty	szary	szary, kobaltowy, fiolet manganowy, szklivo solne	szaro-brązowo-pomarańczowy	Trzebieł	2. poł. XVII	dżban gruszkowaty
116a / Sch/28/M/6	443	VII, poziom IX	11	brzusiec	2-4	5	roślinny, geometryczny, ryty	szary	szary, kobaltowy, fiolet manganowy, szklivo solne	szaro-brązowo-pomarańczowy	Trzebieł	2. poł. XVII	dżban gruszkowaty
116a / Sch/28/M/7	443	VII, poziom IX	11	brzusiec	3-4	2	roślinny, geometryczny, ryty	szary	szary, kobaltowy, fiolet manganowy, szklivo solne	ceglasty	Trzebieł	2. poł. XVII	dżban lub kufel (?)
116a / Sch/28/M/8	443	VII, poziom IX	11	brzusiec	3	2	roślinny, geometryczny, ryty	szary	szary, kobaltowy, fiolet manganowy, szklivo solne	ceglasty	Trzebieł	2. poł. XVII	dżban lub kufel (?)
116a / Sch/28/M/9	443	VII, poziom IX	11	brzusiec (?)	2-3	1	-	szary	szary, kobaltowy, szklivo solne	ceglasty	Trzebieł	2. poł. XVII	dżban lub kufel (?)

116a/ Sch/28/M/10	443	VII, poziom IX	11	brzusiec	2-3	1	roślinny, ryty	szary	szary, kobaltowy, szklivo solne	ceglasty	Trzebieł	2. poł. XVII	dżban lub kufel (?)
116a/ Sch/28/M/11	443	VII, poziom IX	11	brzusiec	2-3	1	roślinny, ryty	szary	szary, kobaltowy, szklivo solne	ceglasty	Trzebieł	2. poł. XVII	dżban lub kufel (?)
116a/ Sch/28/M/12	443	VII, poziom IX	11	brzusiec	3-4	2	ryty	szary	szary, kobaltowy, fiolet manganowy, szklivo solne	ceglasty	Trzebieł	2. poł. XVII	dżban lub kufel (?)
116a/ Sch/28/M/13	443	VII, poziom IX	11	brzusiec	1-3	1	roślinny, geometryczny, ryty	szary	szary, kobaltowy, fiolet manganowy, szklivo solne	ceglasty	Trzebieł	2. poł. XVII	dżban lub kufel (?)
116a/ Sch/28/M/14	443	VII, poziom IX	11	brzusiec	3-4	3	roślinny, ryty	szary	szary, kobaltowy, szklivo solne	szary, szklivo solne	Trzebieł	2. poł. XVII	dżban lub kufel (?)
116a/ Sch/28/M/15	443	VII, poziom IX	11	brzusiec	2-3	1	roślinny, ryty	szary	szary, kobaltowy, fiolet manganowy, szklivo solne	szary, szklivo solne	Trzebieł	2. poł. XVII	dżban lub kufel (?)
116a/ Sch/28/M/16	443	VII, poziom IX	11	brzusiec	3	1	roślinny, ryty	szary	szary, kobaltowy, szklivo solne	szary, szklivo solne	Trzebieł	2. poł. XVII	dżban lub kufel (?)
116a/ Sch/28/M/17	443	VII, poziom IX	11	brzusiec	2-3	1	ryty	szary	szary, szklivo solne	szary, szklivo solne	Trzebieł	2. poł. XVII	dżban lub kufel (?)
116a/ Sch/28/M/18	443	VII, poziom IX	11	brzusiec	2-3	1	geometryczno-roślinny – rozeta	szary	szary, kobaltowy, szklivo solne	brązowy	Trzebieł	XVII	
116a/ Sch/28/M/19	443	VII, poziom IX	11	górna część brzuśca z rurkowatym wylewem	2-3	1	roślinny, ryty, półwałki	ciemno-szary	szary, kobaltowy, zniszczone szklivo solne	brązowo-bordowy	Trzebieł	XVII	miniaturowy dżban z rurkowatym wylewem
116a/ Sch/28/M/20	443	VII, poziom IX	11	ucho	7-10	1	wgłębienie na pokrywkę	ciemno-szary	szary, kobaltowy, zniszczone szklivo solne	-	Trzebieł	XVII	miniaturowy dżban z rurkowatym wylewem



116a/ Sch/28/M/21	443	VII, poziom IX	11	ucho	5-7	1	-	ciemno- szary	szary, kobaltowy, zniszczone szkliwo solne	-	Trzebieł	XVII	minia- turowy dżban z rukko- watom wylewem
116a/ Sch/28/M/22	443	VII, poziom IX	11	wylew	2-3	2	listwy plastycz- ne, geometrycz- ny – romby, ryty	ciemno- szary	szary, kobaltowy, zniszczone szkliwo solne	brązowo-bordowy	Trzebieł	XVII	minia- turowy dżban z rukko- watom wylewem
116a/ Sch/28/M/23	443	VII, poziom IX	11	górna część brzuśca	2-3	1	geometryczny – romby, ryty	ciemno- szary	kobalto wy, znisz- czone szkliwo solne	brązowo-bordowy	Trzebieł	XVII	minia- turowy dżban z rukko- watom wylewem
116a/ Sch/28/M/24	443	VII, poziom IX	11	górna część brzuśca	2-3	1	geometryczny – romby, ryty	ciemno- szary	szary, kobaltowy, zniszczone szkliwo solne	brązowo-bordowy	Trzebieł	XVII	minia- turowy dżban z rukko- watom wylewem
116a/ Sch/28/M/25	443	VII, poziom IX	11	górna część brzuśca	2-3	1	geometryczny – romby, ryty	ciemno- szary	szary, kobaltowy, zniszczone szkliwo solne	brązowo-bordowy	Trzebieł	XVII	minia- turowy dżban z rukko- watom wylewem
116a/ Sch/28/M/26	443	VII, poziom IX	11	pokrywka	3-5	5	roślinny, ryty	ciemno- szary	szary, kobaltowy, zniszczone szkliwo solne	brązowy	Trzebieł	2. pol. XVII – I, pol. XVIII	pokrywka od masel- nicy

116a/ Sch/28/M/27,	443	VII, poziom IX	11	dolna część brzuśca krawędź dna i dno	4-9 3-5 3-4	6 1 1 1	listwyplastyczne, strefowy	szary	szary, kobaltowy, fiolet manganowy, szklivo solne	pomarańczowy	Trzebień	2. poł. XVII	kufel cylindryczny
116a/ Sch/28/M/30,													
116a/ Sch/28/M/31,													
3/Sch/28/M/1	442	-	2										
116a/ Sch/28/M/28	443	VII, poziom IX	11	dolna część brzuśca krawędź dna i dno	3-9	8	listwyplastyczne, strefowy	szary	szary, kobaltowy, fiolet manganowy, szklivo solne	pomarańczowy	Trzebień	2. poł. XVII	kufel cylindryczny
116a/ Sch/28/M/29,	443	VII, poziom IX,	11	dolna część brzuśca	3-5	2	listwyplastyczne, strefowy, roślinny, ryty	szary	szary, kobaltowy, fiolet manganowy, szklivo solne	pomarańczowy	Trzebień	2. poł. XVII	kufel cylindryczny
14/Sch/28/M/1		zasypiskowa	-		2-5	1							
116a/ Sch/28/M/32	443	VII, poziom IX	11	dolna część brzuśca (listwa)	3-4	1	-	szary	szary, szklivo solne	pomarańczowy	Trzebień	2. poł. XVII	kufel cylindryczny
116a/ Sch/28/M/33	443	VII, poziom IX	11	dno	3-4	1	-	szary	szary, szklivo solne	pomarańczowy	Trzebień	2. poł. XVII	kufel cylindryczny
116a/ Sch/28/M/34	443	VIII, poziom IX	11	brzusiec	2-5	5	plastyczne listwy	jasnoszary	jasnoszary, szklivo solne	jasnoszary	Westerwald	2. poł. XVII-XVIII	kufel cylindryczny
131/Sch/28/M/1	442	-		dolna część brzuśca	2-6,2	1	żłobienia / ryte brzdzy	ciemnoszary	brązowy	jasnobrązowy	Mużaków	1. poł. XVII	
131/Sch/28/M/2	442	-		brzusiec	2,8-3,6	2	ryty, stemplowy, roślinny - kwiat, geometryczny - polokregi, zygzak, biały kwarc	ciemnoszary	brązowy	szary z pomarańczowymi plamkami - efekt stopienia związków żelazistych	Mużaków	1. poł. XVII	

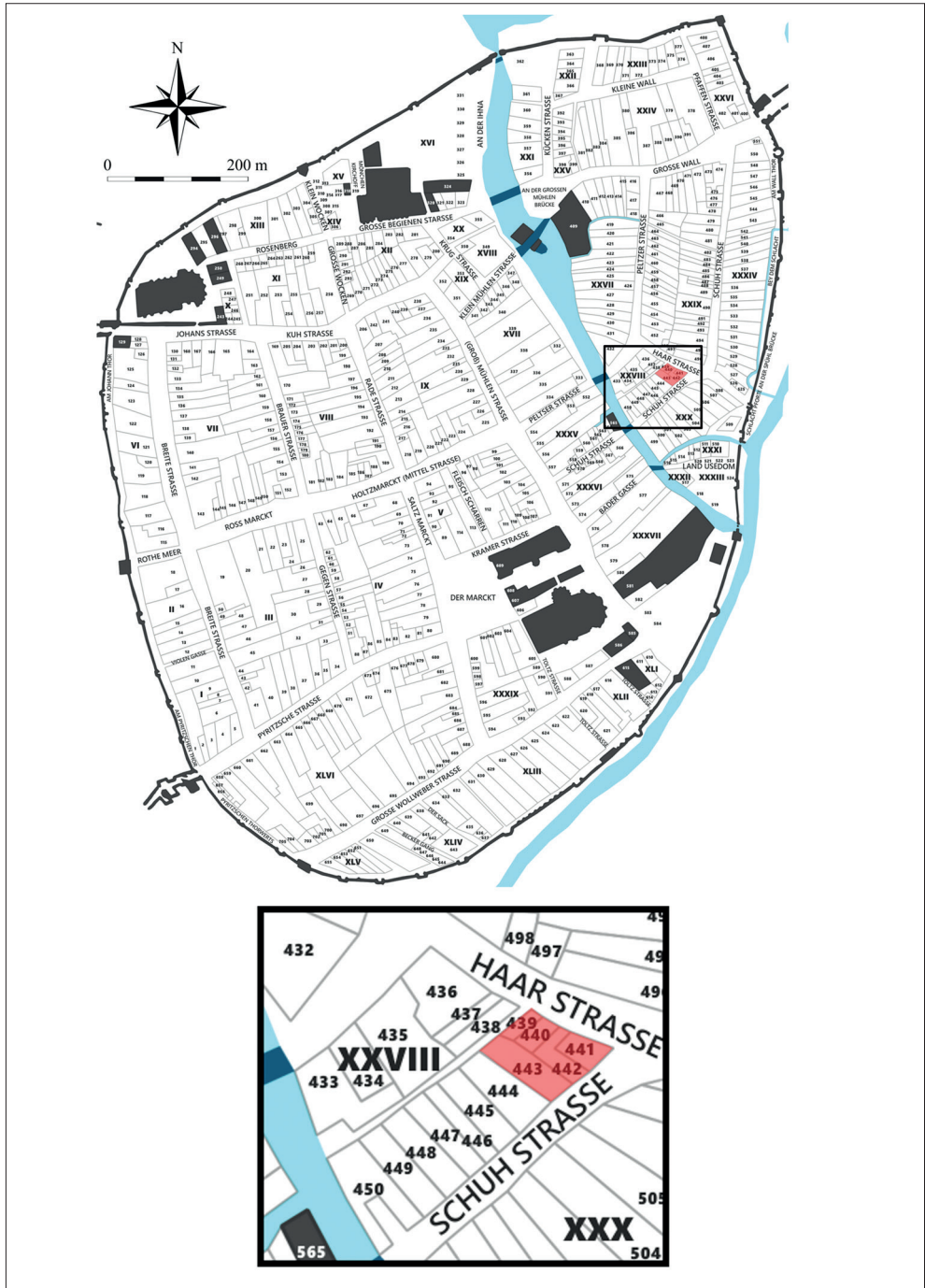
131/Sch/28/M/3	442	-	-	mur między pom.B i D	brzusiec	3,6-3,92	1	ryty roślinny – liście, stempłowy – romby	ciemno-szary	brązowy	jasnobrązowy	Mużaków	1. poł. XVII			
131/Sch/28/M/4	442	-	-	mur między pom.B i D	górna część brzuśca	2,9-6,35	1	ryty – linie, roślinny (liść), stempłowy – romby i rozeta, zygzak, biały kwarc	ciemno-szary	brązowy	jasnobrązowy i brązowy	Mużaków	1. poł. XVII			
131/Sch/28/M/5	442	-	-	mur między pom.B i D	górna część brzuśca	2,9-6,45	1	ryty – linie, roślinny (liście), stempłowy – romby i rozeta, zygzak, biały kwarc	ciemno-szary	brązowy	brązowo-szary i brązowy	Mużaków	1. poł. XVII			
134/Sch/28/M/1	442	-	-	mur przy pom.B	brzusiec	2-4	1	roślinny, ryty, ścielowy	kremowy, szary, pomarańczowy	szary, kobaltowy, szklivo solne	pomarańczowy	Trzebień	2. poł. XVII	dżban gruszkowaty		
134/Sch/28/M/2	442	-	-	mur przy pom.B	dno, kra-wędź dna, dolna część brzuśca	3-8	1	ryty – linie ukośne / żłobienia	jasnoszary, szary	szary, kobaltowy, szklivo solne	brązowo-pomarańczowy	Trzebień	XVII	dżban		
134/Sch/28/M/3	442	-	-	mur przy pom.B	dolna część brzuśca	3,6-4,95	1	ryte linie ukośne / żłobienia	ciemno-szary	brązowo-czerwony	ciemnoszary	Mużaków	XVII		6:2	
139/Sch/28/M/1	442	V	V	7	szylka	2,5-5	1	plastyczne listwy, ryty, geometryczny	kremowy, jasnoszary	szary, kobaltowy, szklivo solne	pomarańczowy	Trzebień	2. poł. XVII	dżban gruszkowaty		
139/Sch/28/M/2	442	V	V	7	brzusiec	2-4,85	1	ryty, geometryczny – romby z ornamentem ścielowym	szary, kremowy	kobaltowy i szary, szklivo solne	brązowy z pomarańczowymi plamkami – efekt stopienia związków żelazistych	Trzebień	2. poł. XVII			
139/Sch/28/M/3	442	V	V	7	ucho	8,6-10,7	1	-	ciemno-szary	brązowo-czerwony	-	Mużaków	XVIII			
139/Sch/28/M/4	442	V	V	7	brzusiec	2,6-4	1	ryty roślinny – liść, stempłowy – romby, biały kwarc	ciemno-szary	brązowy	brązowy	Mużaków	1. poł. XVII			

233/Sch/28/M/1	442	-	7a	brzusiec	2,35-5,65	1	nakładka – medalion otoczony wieniecem z postacią Dzielnego Męza	kremowy	jasnobrazowy, cętki, szkliwo solne	jasnoszary	Kolonia / Frechen	XVI/XVII		2:2
233/Sch/28/M/2	442	-	7a	brzusiec	3,4-4,5	1	ryty, nakładki roślinne – „malinki”	kremowy, jasnoszary	ciemnożółty, ciemnobrazowe „malinki”, szkliwo solne	kremowy	Waldenburg	XVII		
233/Sch/28/M/3	442	-	7a	brzusiec	3,2-4	1	ryty	kremowy, jasnoszary	ciemnożółty	kremowy	Waldenburg	XVII		

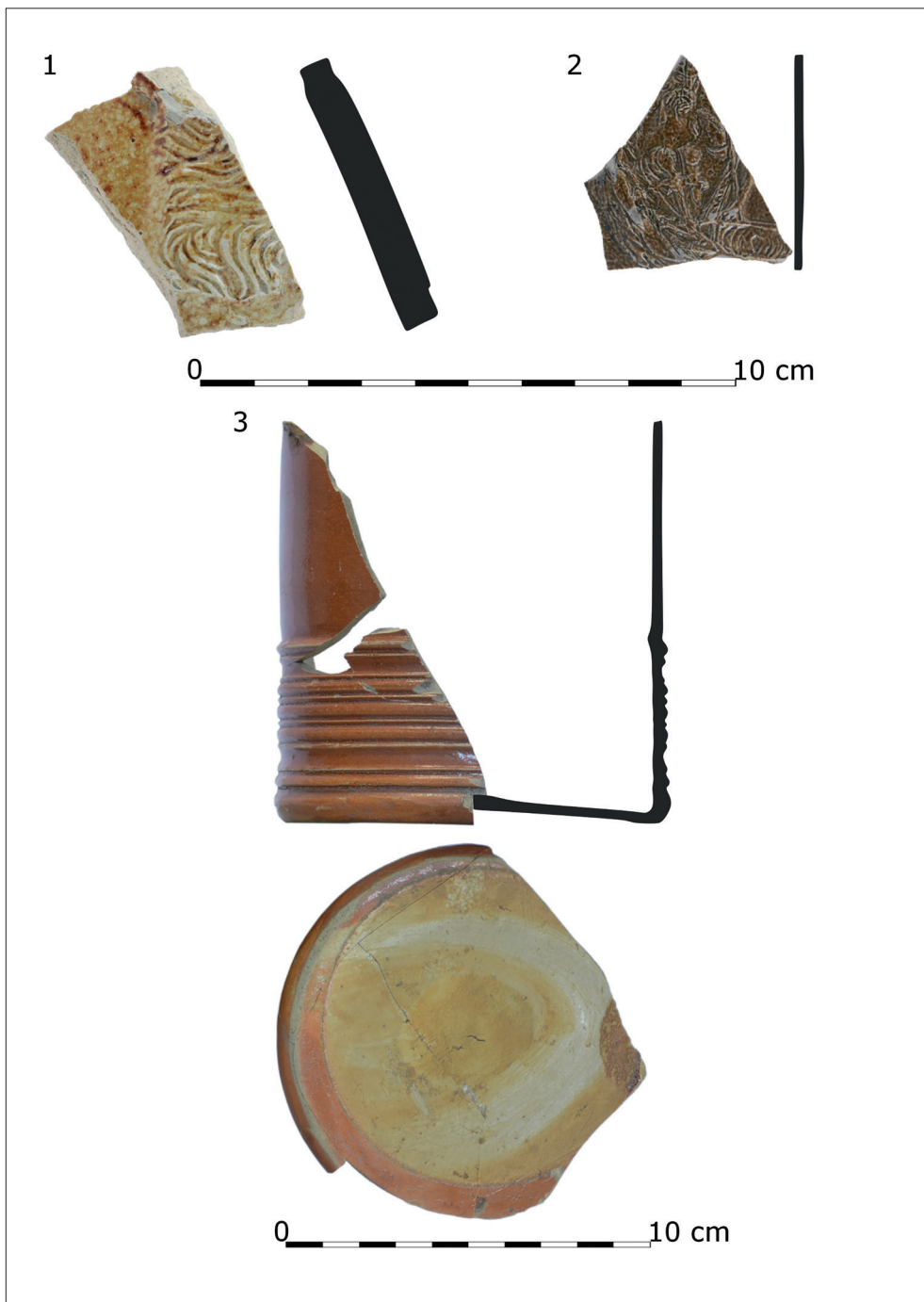
Fragmety omówione we wcześniejszych artykułach:

Wojciechowska 2017

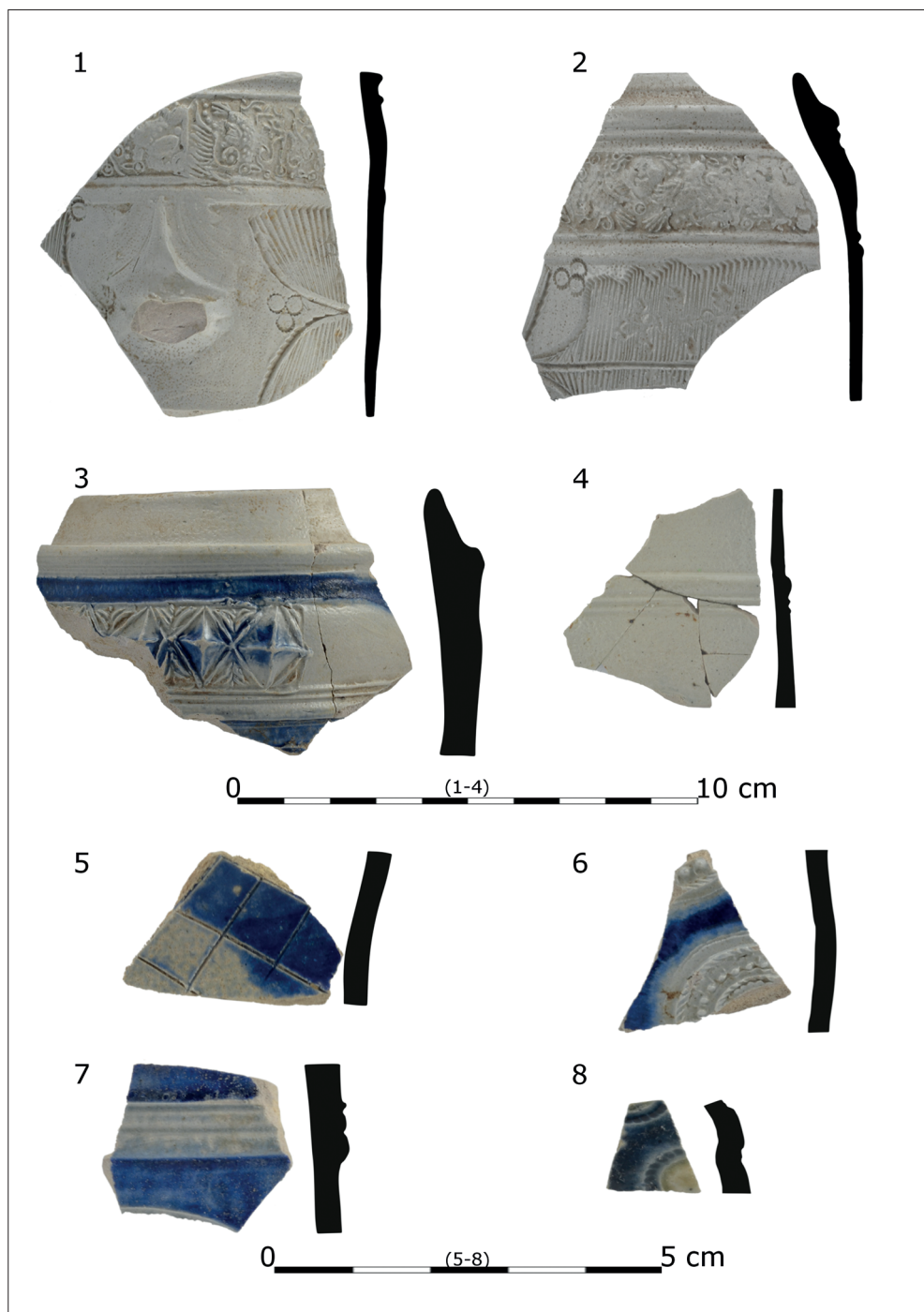
Wojciechowska 2018



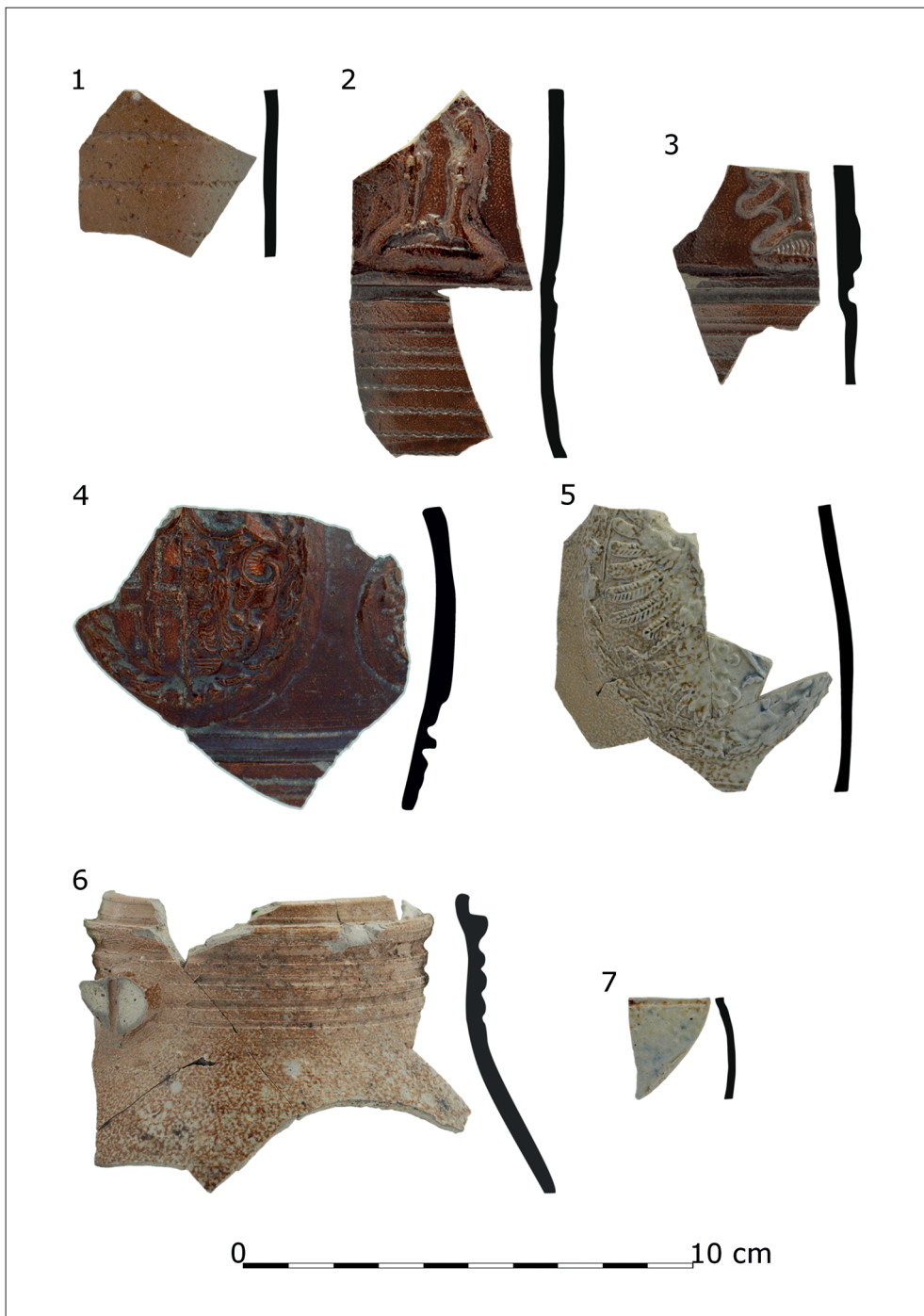
Ryc. 1. Stargard, Stare Miasto. Plan miasta według M.F. Schwadtkena z 1724 r. z zaznaczonym terenem objętym badaniami archeologicznymi w latach 2015–2018.  
Kreślił M. Szeremeta, oprac. I. Wojciechowska, MAH w Stargardzie



Ryc. 2. Stargard, Stare Miasto – kwartał XXVIII. Fragmenty naczyń kamionkowych: Kolonia/Frechen (1–2), Siegburg (3). Fot. M. Szeremeta (3), I. Wojciechowska (1–2), oprac. M. Szeremeta, I. Wojciechowska, MAH w Stargardzie

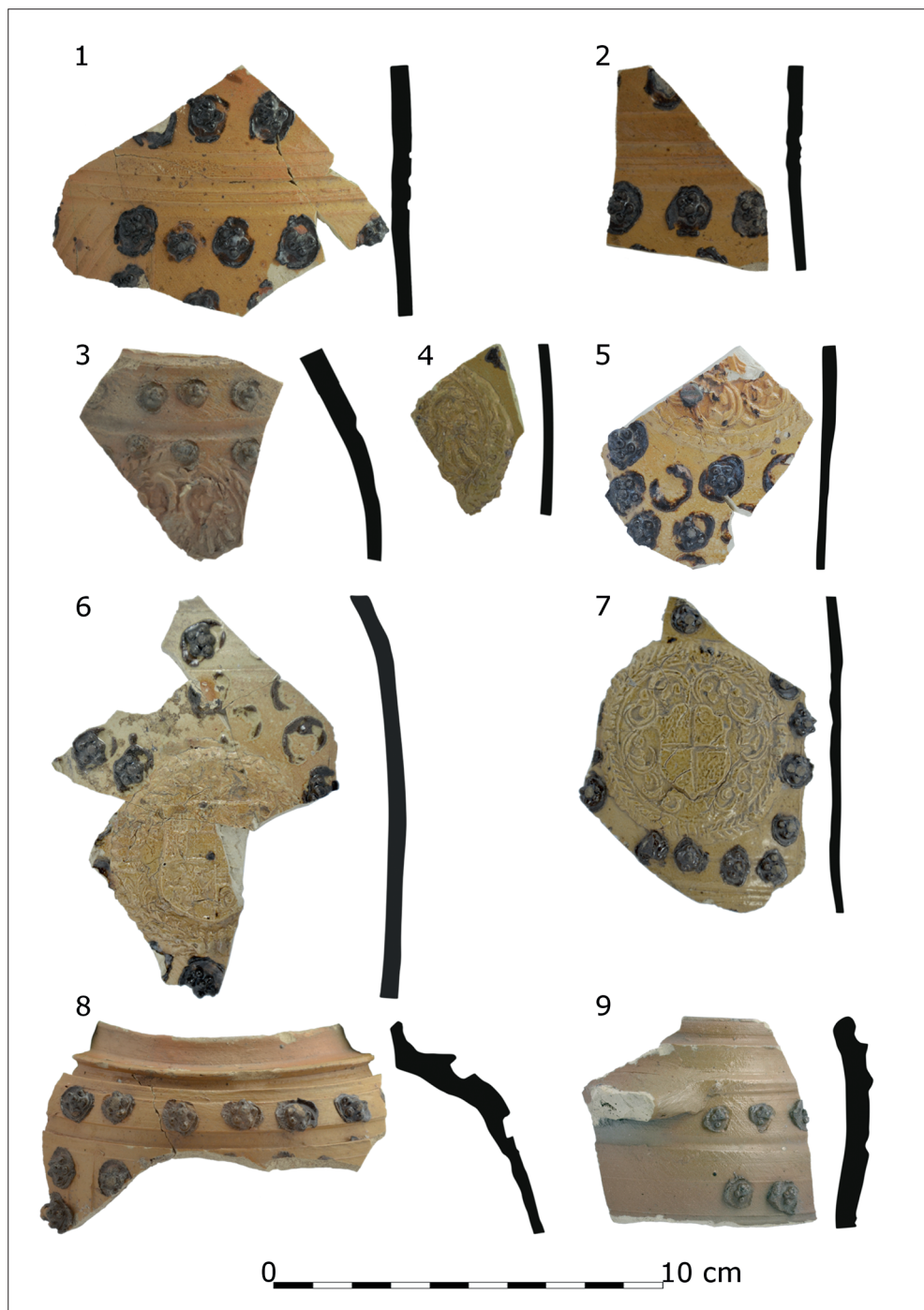


Ryc. 3. Stargard, Stare Miasto – kwartał XXVIII. Fragmenty kamionki westerwaldzkiej.  
Fot. I. Wojciechowska, oprac. M. Szeremeta, I. Wojciechowska, MAH w Stargardzie



Ryc. 4. Stargard, Stare Miasto – kwartał XXVIII. Fragmenty kamionki z Waldenburga.  
Fot. I. Wojciechowska, oprac. M. Szeremeta, I. Wojciechowska, MAH w Stargardzie

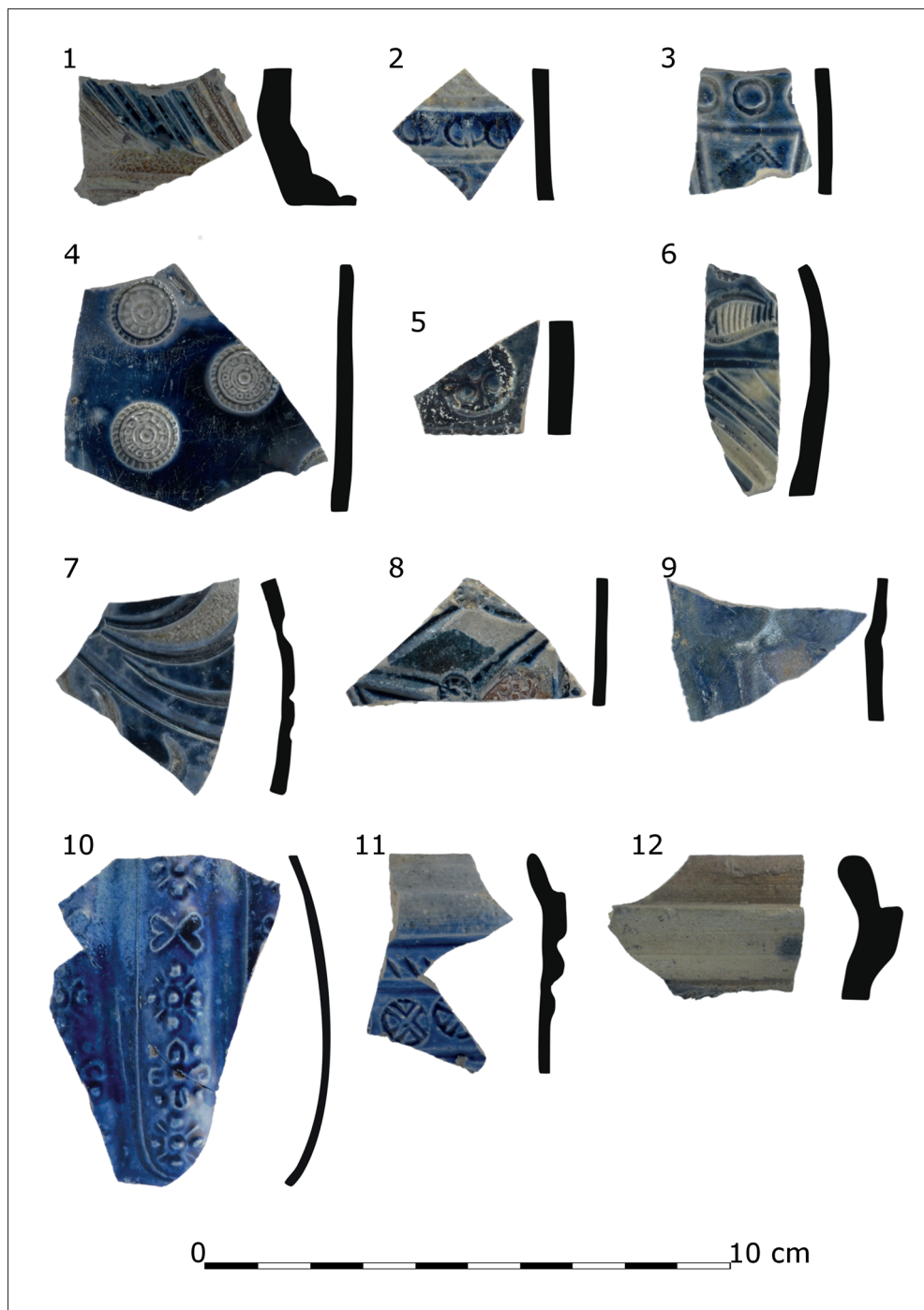




Ryc. 5. Stargard, Stare Miasto – kwartał XXVIII. Fragmenty kamionki z Waldenburga. Fot. M. Szeremeta (6), I. Wojciechowska (1–5, 7–9), oprac. M. Szeremeta, I. Wojciechowska, MAH w Stargardzie



Ryc. 6. Stargard, Stare Miasto – kwartał XXVIII. Fragmenty naczyń kamionkowych – Mużaków (1–5), Trzebiel (6–7), Bolesławiec (8). Fot. I. Wojciechowska, oprac. M. Szeremeta, I. Wojciechowska, MAH w Stargardzie



Ryc. 7. Stargard, Stare Miasto – kwartał XXVIII. Fragmenty kamionki z Trzebiela. Fot. I. Wojciechowska, oprac. M. Szeremeta, I. Wojciechowska, MAH w Stargardzie